

AB „LINAS AGRO GROUP“

2013–2014 FINANSINIŲ METŲ

TARPINIS KONSOLIDUOTASIS

VEIKLOS PRANEŠIMAS

UŽ DEVYNIŲ MĖNESIŲ LAIKOTARPĮ, PASIBAIGUSĮ 2014 M. KOVO 31 D.

linas agro





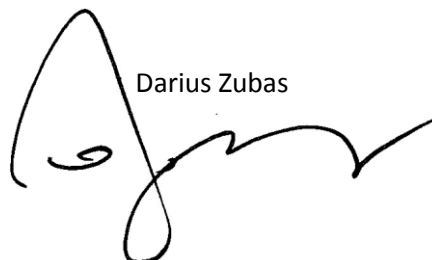
ATSAKINGŲ ASMENŲ PATVIRTINIMAS

Vadovaudamiesi Lietuvos Respublikos vertybinių popierių įstatymo ir Lietuvos banko valdybos nutarimu patvirtintomis Periodinės ir papildomos informacijos rengimo ir pateikimo taisyklėmis, mes, AB „Linas Agro Group“ generalinis direktorius Darius Zubas ir finansų direktorius Tomas Tumėnas, patvirtiname, kad AB „Linas Agro Group“ 2013–2014 finansinių metų devynių mėnesių neauditotos konsoliduotosios finansinės ataskaitos, parengtos pagal Tarptautinius finansinės atskaitomybės standartus, priimtus taikyti Europos Sąjungoje, atitinka tikrovę ir teisingai parodo AB „Linas Agro Group“ bei visos įmonių grupės turta, įsipareigojimus, finansinę būklę, pelną ir pinigų srautus, kad 2013–2014 finansinių metų devynių mėnesių konsoliduotajame tarpiniame pranešime yra teisingai nurodyta verslo plėtra ir veiklos apžvalga, bendrovės ir įmonių grupės būklė kartu su pagrindinių rizikų ir neapibrėžtumų, su kuriais susiduriama, aprašymu.

AB „Linas Agro Group“ generalinis direktorius

2014 m. gegužės 30 d.

Darius Zubas



AB „Linas Agro Group“ finansų direktorius

2014 m. gegužės 30 d.

Tomas Tumėnas





PAGRINDINIAI DUOMENYS APIE BENDROVĘ

Bendrovės pavadinimas	AB „Linas Agro Group“
Teisinė forma	Akcinė bendrovė
Įregistravimo data ir vieta	1995 m. lapkričio 27 d., Panevėžys
Juridinio asmens kodas	148030011
PVM mokėtojo kodas	LT480300113
Juridinių asmenų registro tvarkytojas	Valstybės įmonė Registrų centras
Buveinės adresas	Smėlynės g. 2C, LT-35143 Panevėžys, Lietuva
Telefonas	(8 45) 507 303
Faksas	(8 45) 507 304
Elektroninio pašto adresas	<i>group@linasagro.lt</i>
Interneto svetainės adresas	<i>www.linasagro.lt</i>
Atsiskaitomoji sąskaita	LT07 7044 0600 0263 7111, AB SEB bankas, banko kodas 70440
ISIN kodas	LT0000128092
Akcijų prekybos kodas NASDAQ OMX Vilnius	LNA1L

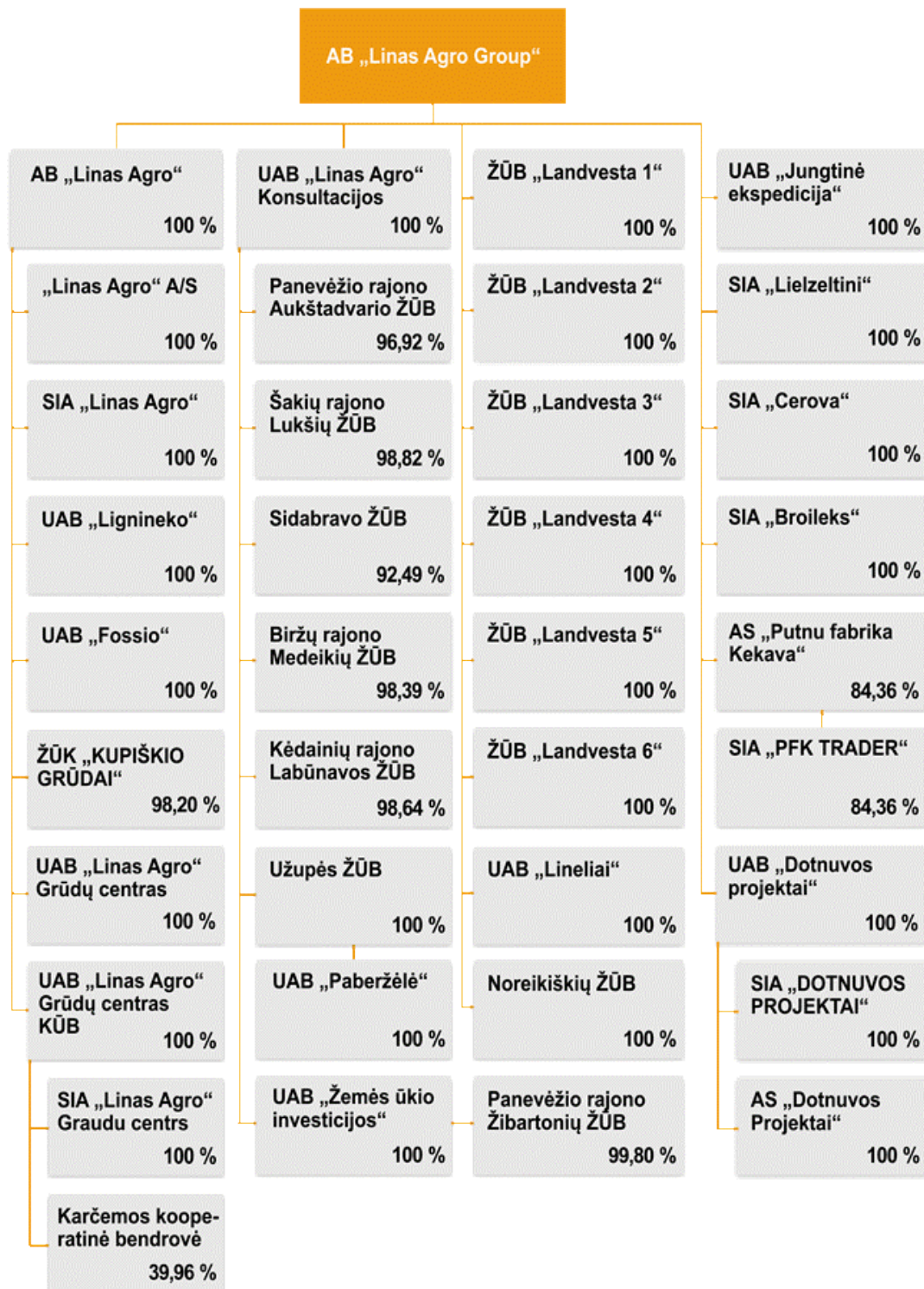
APIE GRUPĘ

AB „Linas Agro Group“ kartu su tiesiogiai ir netiesiogiai kontroliuojamomis valdomomis įmonėmis (toliau – pavaldžiosiomis įmonėmis) bendrai sudaro 1991 metais įkurtą Grupę, kurioje ataskaitinio laikotarpio pabaigoje buvo 38 įmonės, ir veikia keturiose valstybėse – Lietuvoje, Latvijoje, Estijoje ir Danijoje. 2014 m. kovo 31 d. Grupėje dirbo 2 232 darbuotojai. Grupės finansiniai metai prasideda liepos 1 d. Bendrovė filialų ir atstovybių neturi.





APIBENDRINTA AB „LINAS AGRO GROUP“ GRUPĖS STRUKTŪRA (2014 M. KOVO 31 D.)*:



*Nepaminėtos įmonės, kurios nevykdo veiklos: UAB „Gerera“ (100 proc. akcijų), UAB „Dotnuvos technika“ (100 proc. akcijų).



Bendrovės valdomos įmonės gamina, ruošia ir parduoda žemės ūkio produktus, tiekia prekes ir paslaugas žemdirbiams. Pati Bendrovė atlieka tik valdymo funkciją ir prekybinės bei gamybinės veiklos nevykdo.

Grupės veikla yra skirstoma į penkis pagrindinius veiklos segmentus: „Grūdų ir žaliavų pašarams paruošimas ir pardavimas“, „Prekės ir paslaugos žemdirbiams“, „Žemės ūkio produktų gamyba“, „Maisto produktai“ bei „Kitos veiklos“. Skirstymą į atskirus segmentus lemia skirtingos produktų rūšys bei su jais susijusios veiklos pobūdis, tačiau dažnai segmentų veikla yra susijusi tarpusavyje.

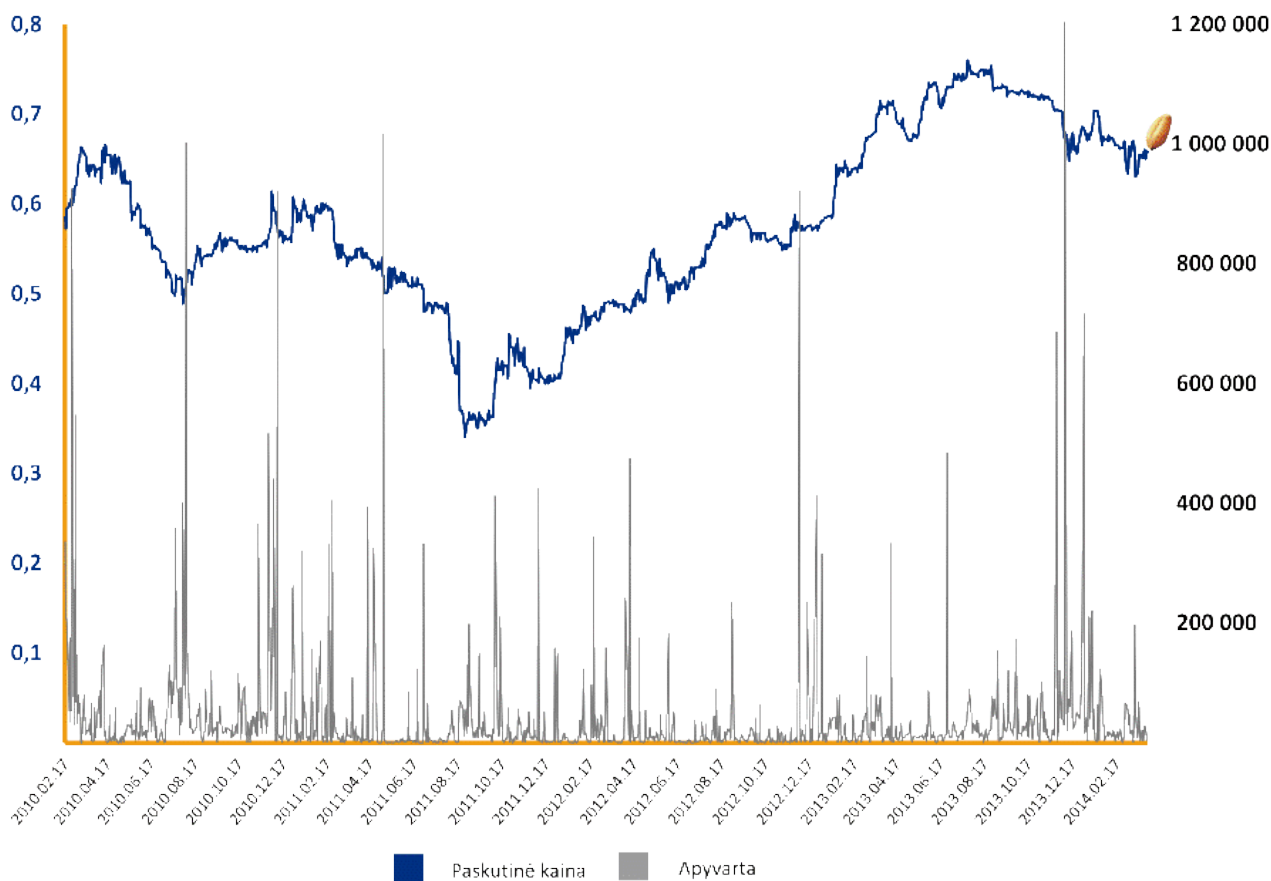
„Maisto produktai“ – naujas veiklos segmentas, atsiradęs 2013–2014 finansiniais metais, Bendrovei įsigijus grupę Latvijos paukštininkystės įmonių.





AB „LINAS AGRO GROUP“ AKCIJŲ KAINA IR APYVARTA

Bendrovės akcijomis NASDAQ OMX Vilniaus vertybinių popierių biržoje prekiaujama nuo 2010 m. vasario 17 d. Informacija apie Bendrovės akcijų kainas bei apyvartos pokytį nuo prekybos pradžios iki ataskaitinio laikotarpio pabaigos, t. y. iki 2014 m. kovo 31 d., pateikiama grafike:





GRUPĖS VEIKLOS REZULTATŲ APŽVALGA

- AB „Linas Agro Group“ 2013–2014 finansinių metų devynių mėnesių konsoliduotos pajamos siekė 1 581 mln. Lt ir buvo 4,6 proc. mažesnės nei ankstesniais metais (1 658 mln. Lt). Trečiojo ketvirčio prekybos pajamos siekė 579 mln. Lt ir išaugo 8,2 proc., jei palyginti su ankstesniais metais (535 mln. Lt).
- Grupė pardavė beveik 1,6 mln. tonų įvairių grūdų ir prekių žemės ūkiui arba 1,4 proc. daugiau nei ankstesniais metais (1,5 mln. tonų).
- Grupės konsoliduotas pelnas prieš palūkanas, mokesčius ir nusidėvėjimą (EBITDA) sumažėjo iki 75,3 mln. Lt, jei palyginti su ankstesniais metais gautais 116 mln. Lt. Trečiojo ketvirčio EBITDA siekė 23 mln. Lt ir taip pat buvo mažesnė, jei palyginti su ankstesniais metais (25 mln. Lt).
- Grupė uždirbo 55 mln. Lt veiklos pelno arba 43 proc. mažiau nei per atitinkamą praėjusių finansinių metų laikotarpį (97 mln. Lt), grynasis pelnas prieš mokesčius siekė beveik 50 mln. Lt (palyginti su 95 mln. Lt ankstesniais metais). Grynasis pelnas, tenkantis Grupei, siekė 40 mln. Lt (ankstesniais metais – 83 mln. Lt).
- Per trečiąjį ketvirtį Grupė įsigijo tris Latvijos paukštininkystės įmones: SIA „Lielzeltini“, SIA „Cerova“ ir SIA „Broileks“, kurios nuo 2014 metų vasario mėnesio buvo įtrauktos į Grupės rezultatus. Latvijos bendrovių akcijų įsigijimui Grupė išleido 6,5 mln. eurų.

1. FINANSINIAI RODIKLIAI

	2013–2014 9 mėn.	2012–2013 9 mėn.	2011–2012 9 mėn.	2010–2011 9 mėn.
Parduota prekių tonomis	1 559 926	1 538 972	1 062 503	1 230 000
Pajamos, tūkst. Lt	1 580 914	1 657 702	1 083 305	1 140 194
Bendrasis pelnas, tūkst. Lt	98 204	122 792	65 772	62 138
EBITDA, tūkst. Lt	75 319	116 000	108 900	26 100
Veiklos pelnas, tūkst. Lt	55 150	96 657	99 815	17 500
Pelnas prieš mokesčius (EBT), tūkst. Lt	49 794	95 353	95 069	12 900
Grynasis pelnas, tenkantis Grupei, tūkst. Lt	40 361	83 170	75 334	11 229



2. APŽVALGA

AB „Linas Agro Group“ konsoliduotos 2013–2014 finansinių metų devynių mėnesių pajamos siekė 1 581 mln. Lt ir buvo 4,6 proc. mažesnės, jei palyginti su 1 658 mln. Lt, gautais per atitinkamą ankstesnių metų laikotarpį, bet 46 proc. didesnės, jei palyginti su atitinkamu 2011–2012 finansinių metų laikotarpiu. Pagrindinės priežastys, nulėmusios panašias pajamas kaip rekordiniais 2012–2013 finansiniais metais, buvo padidėjusios prekybos grūdais ir žaliavomis pašarams apimtys, pilnas UAB „Dotnuvos projektai“ konsolidavimas (šios įmonės pajamos siekė 196 mln. Lt), be to naujai įsigytos Latvijos paukštininkystės įmonės generavo 63 mln. Lt pajamų.

Grupei pavyko išlaikyti bendrojo pelno maržą virš 6 proc. ir uždirbti 98 mln. Lt bendrojo pelno (123 mln. Lt 2012–2013 finansiniais metais). Kaip ir buvo prognozuota, Grupė per trečiąjį finansinių metų ketvirtį uždirbo daugiau bendrojo pelno (41 mln. Lt), nei per ankstesnius ataskaitinius laikotarpius – pirmąjį ir antrąjį ketvirčius (atitinkamai 36 mln. Lt ir 22 mln. Lt). Trečiojo ketvirčio bendrojo pelno marža buvo 7,1 proc. (6,3 proc. per atitinkamą 2012–2013 finansinių metų laikotarpį). Maržos augimą lėmė išaugęs žaliavų pašarams prekybos pelningumas bei paukštininkystės veiklos įtaka bendrajam Grupės pelningumui. Naujausios Grupės investicijos buvo nukreiptos į Grupės pelningumo didinimą – tai parodo Grupės nuoseklumą, didinant jos ilgalaikį pelningumą.

Grupės veiklos pelnas siekė 55 mln. Lt ir buvo 43 proc. mažesnis nei per atitinkamą 2012–2013 finansinių metų laikotarpį (97 mln. Lt). Veiklos pelno sumažėjimui turėjo įtakos veiklos kaštų augimas nuo 56 mln. Lt iki 71 mln. Lt, labiausiai dėl UAB „Dotnuvos projektai“ ir Latvijos paukštininkystės įmonių įsigijimo (šių įmonių konsoliduoti veiklos kaštai siekė atitinkamai 23 mln. Lt ir 6 mln. Lt). Pažymėtina, kad 2012–2013 finansinių metų veiklos pelne buvo įvertintas teigiamas prestižas iš Kėdainių rajono Labūnavos žemės ūkio bendrovės įsigijimo (19,6 mln. Lt), o šiais metais dėl Panevėžio rajono Žibartonių žemės ūkio bendrovės įsigijimo teigiamo prestižo suma siekė 8 mln. Lt. Neįvertinus teigiamo prestižo įtakos Grupės veiklos rezultatams, AB „Linas Agro Group“ veiklos pelnas siekė 47 mln. Lt ir buvo mažesnis, jei palyginti su 77 mln. Lt 2012–2013 finansiniais metais.

Pagrindiniai Grupės veiklos segmentai buvo pelningi. Įvertinus veiklos sezoniškumą „Žemės ūkio produktų gamybos“ veiklos segmente, veiklos nuostolį patyrė tik veiklos segmentas „Kiti produktai ir paslaugos“ (0,8 mln. Lt).



3. SEGMENTŲ VEIKLOS REZULTATAI

VEIKLOS PELNAS (TŪKST. LT) PAGAL SEGMENTUS

	2013–2014 9 mėn.	2012–2013 9 mėn.	2011–2012 9 mėn.
Grūdų ir žaliavų pašarams paruošimas ir pardavimas	27 517	83 976	24 344
Prekės ir paslaugos žemdirbiams	4 622	19 783	87 739
Žemės ūkio produktų gamyba	(188)	10 396	(2 436)
Maisto produktai	32 824	n.d.	n.d.
Kitos veiklos	(805)	(693)	2 502

GRŪDŲ IR ŽALIAVŲ PAŠARAMS PARUOŠIMAS IR PARDAVIMAS

Šis, didžiausias Grupės veiklos segmentas, apima prekybą grūdais, aliejinėmis sėklomis bei žaliavomis pašarams, taip pat grūdų saugyklų bei logistikos paslaugas.

Veiklos segmento pajamos per devynis finansinių metų mėnesius siekė 1 193 mln. Lt (2012–2013 finansiniais metais – 1 395 mln. Lt), o veiklos pelnas 27 mln. Lt (2012–2013 metais – 84 mln. Lt). Pajamų sumažėjimą lėmė nuo 1 354 tūkst. iki 1 299 tūkst. tonų sumažėjusios prekybos apimtys. Veiklos pelno sumažėjimą lėmė mažiau pelninga prekyba tradiciniais produktais (kviečiais ir rapsais), jei palyginti su atitinkamu ankstesnių metų laikotarpiu. Sumažėję nupirktų grūdų kiekiai bei dėl gerų oro sąlygų nuimant derlių sumažėjęs grūdų džiovavimo paslaugos poreikis neigiamai įtakojo ir grūdų saugyklų pajamas, kurios siekė 24 mln. Lt (35 mln. Lt ankstesniais metais). Kaip ir buvo prognozuota, didžioji dalis pelningų šio prekybos sezono grūdų pardavimo sandorių nusikėlė į antrąjį 2013–2014 finansinių metų pusmetį, todėl trečiojo ketvirčio veiklos pelnas siekė 19,2 mln. Lt ir buvo 2,3 karto didesnis nei 8,3 mln. Lt veiklos pelnas, gautas pirmąjį 2013–2014 finansinių metų pusmetį.

Per ataskaitinį laikotarpį Grupės nuosavos grūdų saugyklos priėmė 425 tūkst. tonų grūdų arba 23 proc. mažiau nei ankstesniais metais. Tai lėmė mažesnis grūdų derlius regione nei ankstesniais metais ir dėl jo nupirkti mažesni grūdų kiekiai, be to, dalis grūdų buvo vežama į uostą tiesiai iš ūkininkų.



PREKĖS IR PASLAUGOS ŽEMDIRBIAMS

Šis veiklos segmentas apima prekybą sėklomis, augalų apsaugos priemonėmis, trąšomis, žemės ūkio bei miško technika, grūdų saugyklų bei kitokia įranga.

Segmento veiklos pajamos siekė 317 mln. Lt ir buvo 26 proc. didesnės, nei pernai (251 mln. Lt). Pajamos daugiausiai augo dėl naujos veiklos – prekybos žemės ūkio technika – konsolidavimo Grupėje. Eliminavus šios veiklos pajamas (119 mln. Lt), segmento prekybos pajamos augo nuo 164 mln. Lt iki 197 mln. Lt. Sėklų poreikis dėl iššalusių žiemkenčių atsodinimo vasariniais augalais pavasarį išaugo, jų prekybos pajamos augo beveik dvigubai iki 34 mln. Lt, trąšų prekybos pajamos didėjo 11 proc. iki 148 mln. Lt, augalų apsaugos priemonių pajamos augo 19 proc. ir siekė 15 mln. Lt.

Segmento bendrasis pelnas išaugo nuo 25 mln. Lt iki 33 mln. Lt, o veiklos pelnas siekė 4,7 mln. Lt ir buvo keturis kartus mažesnis, nei ankstesniais metais (19,7 mln. Lt). Tam įtakos turėjo prastesni prekybos žemės ūkio technika rezultatai. Didžioji dalis žemės ūkio technikos yra perkama pasinaudojant ES paramos lėšomis. Nebelikus paramos, lyginamuoju laikotarpiu rinka ženkliai traukėsi (pvz., traktorių rinka Lietuvoje traukėsi 45 proc., Latvijoje 50 proc., Estijoje 20 proc.), tai turėjo įtakos ir pajamoms, ir veiklos pelnui. Veiklos pelną mažino ir suformuoti blogų skolų atidėjimai (UAB „Dotnuvos projektai“ – 2,5 mln. Lt).

Grupė planuoja, kad prekybos žemės ūkio technika rezultatai šiais finansiniais metais bus 40 proc. prastesni, nei pernai. Žemdirbių sprendimui įsigyti mažiau žemės ūkio technikos bei grūdų laikymo įrangos turi įtakos ne tik ES paramos nebuvimas, bet ir kritę grūdų supirkimo kainos. Patvirtinus ES paramos kryptis, prekybos apimčių ir pelningumo augimo tikimasi 2014–2015 finansiniais metais.

Grupė Latvijoje įsirengė žemės ūkio technikos serviso patalpas bei atsarginių detalių sandėlį, o taip pat įsigijo sklypų būsimiems gamybiniais objektams Lietuvoje, Latvijoje bei Estijoje. Kėdainiuose Grupė stato 2 500 m³ talpos skystų trąšų talpyklą, kurioje bus galima sutalpinti 5 geležinkelio vagonus arba 3 250 tonų trąšų.

ŽEMĖS ŪKIO PRODUKTŲ GAMYBA

Šis veiklos segmentas apima javų, rapsų, cukrinių rinkelėlių bei kitų kultūrų auginimą, pieno gamybą bei mėsinių galvijų auginimą. Grupė valdo septynias žemės ūkio bendroves.

Bendros segmento devynių mėnesių pajamos siekė beveik 72 mln. Lt (2012–2013 finansiniais metais – 63 mln. Lt). Žemės ūkio produkcijos pardavimo pajamos sumažėjo dėl kritusių augalininkystės produkcijos



supirkimo kainų, tačiau Panevėžio rajono Žibartonių žemės ūkio bendrovės įsigijimas leido padidinti segmento pajamas 14 proc.

Segmento bendrasis pelnas išaugo nuo 3,5 mln. Lt iki 6,4 mln. Lt. Segmento veiklos rezultatas buvo artimas nuliui (0,2 mln. Lt veiklos nuostolis), palyginus su 10,3 mln. Lt, gautais 2012–2013 finansiniais metais. Iš tiesų veiklos rezultatams teigiamos įtakos turėjo teigiamas prestižas dėl žemės ūkio bendrovių įsigijimo. O jei eliminuotume teigiamo prestižo įtaką šiemet ir pernai, segmento veiklos nuostolis būtų atitinkamai 9,7 mln. Lt ir 9,3 mln. Lt. Tokie rezultatai yra būdingi nagrinėjamam laikotarpiui ir atspindi veiklos sezoniškumą.

Viso per ataskaitinį laikotarpį parduota virš 57 tūkst. tonų augalininkystės produkcijos, tame skaičiuje 35 tūkst. tonų kviečių, apie 11 tūkst. tonų rapsų, beveik 6 tūkst. tonų salyklinių miežių.

Rudenį 6 000 ha plotas apsėtas žieminiiais kviečiais ir 2 000 ha – žieminiiais rapsais, atitinkamai 25 ir 28 proc. daugiau, nei ankstesniais metais. Dėl nepalankių žiemos orų sąlygų iššalo 46 proc. žieminių pasėlių.

Bendrovėse viso laikomos 2 996 melžiamos karvės, per devynis mėn. parduota virš 17 tūkst. tonų žaliavinio pieno arba 41 proc. daugiau nei ankstesniais metais. Bendrovių laikomų karvių vidutinis primilžis iš karvės siekia 7,9 tonų per metus.

Per devynis mėnesius parduotos 1 029 tonos mėsinių galvijų (2012–2013 metais 672 tonos).

Per ataskaitinį laikotarpį žemės ūkio bendrovės investavo 3,8 mln. Lt sumą žemės ūkio technikos parko atnaujinimui. Panevėžio rajono Aukštadvario žemės ūkio bendrovėje baigiama įrengti naują karvių melžimo aikštelę.

MAISTO PRODUKTAI

Šis veiklos segmentas apima pilną paukštinkystės ciklą: kiaušinių inkubavimą, viščiukų broilerių auginimą, paukštienos ir jos produktų gamybą, pašarų savoms reikmėms gamybą, mažmeninę prekybą vištiena ir jos produktais. Grupė 2013 metų spalio mėnesį įsigijo AS „Putnu fabrika Kekava“ (Latvija) akcijų, o 2014 metų vasario mėnesį įmones SIA „Broileks“, SIA „Cerova“ ir SIA „Lielzeltini“ (Latvija).

Bendrovė AS „Putnu fabrika Kekava“ įtraukta į Grupę nuo 2013 metų lapkričio mėnesio, o likusios įmonės – nuo 2014 metų vasario mėnesio, ir atitinkamai jų veiklos rezultatai yra konsoliduojami Grupės rezultatuose.





AS „Putnu fabrika Kekava“ penkių mėnesių prekybos pajamos siekė 54 mln. Lt, o SIA „Broileks“, SIA „Cerova“ ir SIA „Lielzeltini“ dviejų mėnesių pajamos siekė 18 mln. Lt. Įsigijus AS „Putnu fabrika Kekava“, buvo užbaigta šios įmonės restruktūrizacija ir nurašyta 49 proc. senų įmonės skolų, todėl apie 14 mln. Lt pajamų įmonė pripažino „kitomis pajamomis“. Tai teigiamai įtakojo šio segmento pelningumą – jis per ataskaitinį laikotarpį siekė 33 mln. Lt. Šio segmento veiklos pelnas per trečiąjį šių finansinių metų ketvirtį siekė 12,3 mln. Lt.

KITOS VEIKLOS

Šis veiklos segmentas apima smulkias veiklas, nepriskirtinas kitiems segmentams. Segmento pajamų struktūroje iš esmės dominuoja prekyba lignino žaliava.

Kadangi lignino prekybos apimtis dėl vykdomų produkto panaudojimo tyrimų vis dar buvo nedidelė ir siekė 0,15 mln. Lt, veiklos segmentas generavo 0,8 mln. Lt veiklos nuostolio, tuo tarpu ankstesniais metais pajamos siekė 0,5 mln. Lt ir buvo patirtas 0,7 mln. Lt veiklos nuostolis. Grupė aktyviai derasi su galimais produkcijos arba viso lignino telkinio pirkėjais bei tikisi teigiamų pokyčių šiame veiklos segmente iki finansinių metų pabaigos.

4. FINANSINIAI KAŠTAI

Finansiniai kaštai per ataskaitinį laikotarpį siekė 7,3 mln. Lt ir buvo 9 proc. didesni nei 2012–2013 finansiniais metais (6,7 mln. Lt). Pagrindinės priežastys, įtakojusios šių kaštų padidėjimą, buvo padidėjęs paskolų portfelis, pagrįste dėl Latvijos paukštininkystės įmonių konsolidavimo (kredito institucijų paskolos minėtoms bendrovėms siekė 54 mln. Lt). Atsižvelgdamas į planuojamas investicijas, Grupės išdas prognozuoja, kad poreikis skolintam kapitalui išaugs, tačiau tikisi, kad šių metų finansiniai kaštai išliks panašiai lygyje, kaip ir 2012–2013 metais.

5. PINIGINIAI SRAUTAI

Grupės pinigų srautai iš pagrindinės veiklos prieš apyvartinio kapitalo pasikeitimus sumažėjo iki 44 mln. Lt, palyginti su 82 mln. Lt per atitinkamą ankstesniųjų metų laikotarpį. Pinigų srautai iš pagrindinės veiklos po apyvartinio kapitalo pasikeitimo buvo neigiami ir sudarė 138 mln. Lt (neigiami 94 mln. Lt per atitinkamą 2012–2013 finansinių metų laikotarpį). Tai – įprastinė situacija tokiu veiklos laikotarpiu. Grupės pinigų ekvivalentai ataskaitinio laikotarpio pabaigoje sudarė 35 mln. Lt (77 mln. Lt 2012–2013 finansiniais metais).



VIEŠAI PASKELBTA INFORMACIJA IR KITI ATASKAITINIO LAIKOTARPIO ĮVYKIAI

VIEŠAI PASKELBTA INFORMACIJA

Per ataskaitinį laikotarpį, pasibaigusį 2014 m. kovo 31 d., Bendrovė viešai paskelbė tiek per NASDAQ OMX Vilnius vertybinių popierių biržos „GlobeNewswire“ informacinę sistemą, tiek savo tinklapyje išplatino šią informaciją:

AB „Linus Agro Group“ pranešimas apie 2013-2014 finansinių metų 6 mėnesių veiklos rezultatus	Tarpinė informacija	En, Lt	2014-02-28 09:00:34 EET
AB „Linus Agro Group“ baigė Latvijos paukštininkystės įmonių įsigijimą bei dviems jų suteikė paskolas	Pranešimas apie esminį įvykį	En, Lt	2014-02-10 15:00:33 EET
AB „Linus Agro Group“ 2014 m. investuotojo kalendorius	Kita informacija	En, Lt	2013-12-18 11:00:33 EET
AB „Linus Agro Group“ įgijo reikalavimo teises į AS „Putnu fabrika Kekava“	Pranešimas apie esminį įvykį	En, Lt	2013-12-06 15:00:31 EET
AB „Linus Agro Group“ pranešimas apie 2013-2014 finansinių metų 3 mėnesių veiklos rezultatus	Tarpinė informacija	En, Lt	2013-11-27 09:48:32 EET
AB „Linus Agro Group“ įgijo AS „Putnu fabrika Kekava“ akcijas ir jų suteikiamas teises	Pranešimas apie esminį įvykį	En, Lt	2013-10-30 09:00:31 EET
AB „Linus Agro Group“ gavo leidimą įsigyti Latvijos paukštininkystės bendroves	Pranešimas apie esminį įvykį	En, Lt	2013-10-28 15:00:31 EET
Dividendų už finansinius metus, pasibaigusius 2013 m. birželio 30 d. mokėjimo tvarka	Pranešimas apie esminį įvykį	En, Lt	2013-10-25 09:19:33 EEST
AB „Linus Agro Group“ pranešimas apie 2012-2013 finansinių metų metinę informaciją	Metinė informacija	En, Lt	2013-10-25 09:16:33 EEST
Eilinio visuotinio AB „Linus Agro Group“ akcininkų susirinkimo, įvykusio 2013 m. spalio 24 d., sprendimai	Pranešimas apie esminį įvykį	En, Lt	2013-10-25 09:12:32 EEST
Šaukiamas AB „Linus Agro Group“ eilinis visuotinis akcininkų susirinkimas	Pranešimas apie esminį įvykį	En, Lt	2013-10-02 09:00:31 EEST
AB „Linus Agro Group“ veiklos segmentų pakeitimai	Pranešimas apie esminį įvykį	En, Lt	2013-09-10 09:15:31 EEST



AB „Linus Agro Group“ įsigijo žemės ūkio bendrovę kartu su jos savininke	Pranešimas apie esminį įvykį	En, Lt	2013-09-05 11:45:30 EEST
AB „Linus Agro Group“ pranešimas apie 2012–2013 finansinių metų dvylikos mėnesių veiklos rezultatus	Tarpinė informacija	En, Lt	2013-08-30 09:00:32 EEST
SEB bankas bendrovei AB „Linus Agro“ suteikė 200 mln. litų kredito limitą	Pranešimas apie esminį įvykį	En, Lt	2013-08-06 09:06:30 EEST
AB „Linus Agro Group“ planuoja įsigyti turto valdymo įmonę, valdančią žemės ūkio bendrovę	Pranešimas apie esminį įvykį	En, Lt	2013-07-22 16:09:30 EEST
AB „Linus Agro Group“ planuoja įsigyti Latvijos paukštininkystės bendroves	Pranešimas apie esminį įvykį	En, Lt	2013-07-03 13:16:31 EEST
AB „Linus Agro Group“ gavo Metų eksportuotojo apdovanojimą	Kita informacija	En, Lt	2013-07-02 08:30:31 EEST

KITI ĮVYKIAI PER ATASKAITINĮ LAIKOTARPĮ

2014-03-05	AB „Linus Agro Group“ tapo Panevėžio rajono Žibartonių ŽŪB nare, atitinkamai padidindama jos pajinį kapitalą nuo 3 149 746,49 Lt iki 3 152 746,49 Lt.
2014-02-07	AB „Linus Agro Group“ įsigijo 100 proc. SIA „Broileks“ (Latvija) dalių.
2014-02-07	AB „Linus Agro Group“ įsigijo 100 proc. SIA „Cerova“ (Latvija) dalių.
2014-02-05	Padidintas SIA „DOTNUVOS PROJEKTAI“ įstatinis kapitalas nuo 60 000 LVL iki 2 000 000 EUR.
2013–2014	Lapkričio–gruodžio ir vasario mėn. UAB „Linus Agro“ Konsultacijos papildomai įsigijo 31 611,12 Panevėžio rajono Žibartonių ŽŪB pajų.
2013–2014 m.	Gruodžio–kovo mėn. Noreikiškių ŽŪB pajinis kapitalas padidintas nuo 1 010 000 iki 1 138 000 litų.
2014 m.	Sausio–vasario mėn. AB „Linus Agro Group“ įsigijo 100 proc. SIA „Lielzeltini“ (Latvija) dalių.
2013–2014	Per 2013 m. IV ketvirtį ir 2014 m. sausį UAB „Linus Agro“ Konsultacijos įsigijo 68 130,59 Sidabravo ŽŪB pajų.
2014-01-27	Baigtas Latvijos paukštienos gamintojo AS „Putnu fabrika Kekava“ restruktūrizavimo procesas.



- 2014-01-09 Atskyrus dalį turto ir įsipareigojimų nuo UAB „Lignineko“, įregistruota UAB „Fossio“.
- 2013 m. Gruodžio mėnesį ŽŪB „Landvesta 2“ pajinis kapitalas padidintas nuo 855 000 iki 1 182 000 litų.
- 2013 m. Lapkričio–gruodžio mėn. ŽŪB „Landvesta 1“ pajinis kapitalas padidintas nuo 323 000 iki 2 422 000 litų.
- 2013 m. Rugsjūčio–gruodžio mėn. UAB „Lineliai“ įstatinis kapitalas padidintas nuo 60 000 iki 1 610 000 litų.
- 2013-12-31 ŽŪB „Landvesta 3“ pajinis kapitalas padidintas nuo 102 000 Lt iki 726 000 litų.
- 2013-12-31 ŽŪB „Landvesta 4“ pajinis kapitalas padidintas nuo 437 000 iki 1 912 000 litų.
- 2013-12-31 ŽŪB „Landvesta 5“ pajinis kapitalas padidintas nuo 1 014 493 iki 2 353 000 litų.
- 2013-12-31 ŽŪB „Landvesta 6“ pajinis kapitalas padidintas nuo 320 000 iki 1 837 000 litų.
- 2013-12-27 AS „Dotnuvos Projektai“ įstatinis kapitalas padidintas nuo 100 000 iki 1 300 000 eurų.
- 2013-11-07 Padidintas AS „Putnu fabrika Kekava“ įstatinis kapitalas nuo 5 632 620 iki 8 973 944 latų, po įstatinio kapitalo padidinimo AB „Linas Agro Group“ valdomų akcijų skaičius nesikeitė.
- 2013-10-08 SIA „Linas Agro“ įstatinis kapitalas padidintas nuo 500 000 iki 1 554 206 latų.
- 2013-10-04 UAB „Linas Agro“ Konsultacijos įstatinis kapitalas padidintas nuo 10 144 600 iki 38 400 000 litų.
- 2013-07-24 AB SEB bankas akcinei bendrovei „Linas Agro“ padidino prieš metus suteiktą kredito limitą 50 milijonų litų iki 200 milijonų litų.



ĮVYKIAI PO ATASKAITINIO LAIKOTARPIO

2014	Balandžio–gegužės mėn. Noreikiškių ŽŪB pajinis kapitalas padidintas nuo 1 138 000 iki 1 208 000 litų.
2014	Balandžio–gegužės mėn. UAB „Linas Agro“ Konsultacijos papildomai įsigijo 10 687,17 Sidabravo ŽŪB pajų.
2014-04-30	Parduotas 100 procentų UAB „Lignineko“ akcijų paketas.
2014	Balandžio mėn. UAB „Linas Agro“ Konsultacijos papildomai įsigijo 2854,36 Panevėžio rajono Žibartonių ŽŪB pajų.
2014-04-23	Priimtas akcininkų sprendimas didinti AS „Putnu fabrika Kekava“ įstatinį kapitalą.

KONTAKTINIAI ASMENYS

Finansų direktorius

Tomas Tumėnas

Tel. (8 45) 507 393

E. p. t.tumenas@linasagro.lt

Atstovė ryšiams su investuotojais

Agnė Barauskaitė

Tel. (8 45) 507 346

E. p. a.barauskaite@linasagro.lt