

**AB „LINAS AGRO GROUP“  
2010–2011 FINANSINIŲ METŲ  
KONSOLIDUOTASIS TARPINIS  
PRANEŠIMAS**

**UŽ 6 MĖNESIŲ LAIKOTARPĮ, PASIBAIGUSĮ  
2010 M. GRUODŽIO 31 D.**





## **TURINYS**

<b>1. ATASKAITINIS LAIKOTARPIŠ, UŽ KURĮ PARENGTAS TARPINIS PRANEŠIMAS</b>	<b>2</b>
<b>2. NUORODOS IR PAPILDOMI PAAIŠKINIMAI APIE FINANSINĖSE ATASKAITOSE PATEIKTUS DUOMENIS</b>	<b>2</b>
<b>3. PAGRINDINIAI DUOMENYS APIE BENDROVĘ</b>	<b>2</b>
<b>4. PAGRINDINĖS VEIKLOS POBŪDIS</b>	<b>2</b>
<b>5. SUTARTYS SU VERTYBINIŲ POPIERIŲ VIEŠOSIOS APYVARTOS TARPININKAIS</b>	<b>3</b>
<b>6. BENDROVĖS ĮSTATINIS KAPITALAS</b>	<b>3</b>
<b>7. INFORMACIJA APIE BENDROVĖS TURIMAS SAVAS AKCIJAS</b>	<b>4</b>
<b>8. DUOMENYS APIE PREKYBĄ BENDROVĖS VERTYBINIAIS POPIERIAIS REGULIUOJAMOSE RINKOSE</b>	<b>4</b>
<b>9. AKCININKAI</b>	<b>5</b>
<b>10. DARBUOTOJAI</b>	<b>5</b>
<b>11. BENDROVĖS ORGANAI</b>	<b>6</b>
<b>12. INFORMACIJA APIE BENDROVĖS ANTRINES ĮMONES</b>	<b>10</b>
<b>13. INFORMACIJA APIE BENDROVĖS VEIKLOS REZULTATUS</b>	<b>14</b>
<b>14. RIZIKOS MASTAS IR JOS VALDYMAS</b>	<b>18</b>
<b>15. VIEŠAI PASKELBTA INFORMACIJA IR KITI ATASKAITINIO LAIKOTARPIO ĮVYKIAI</b>	<b>19</b>
<b>16. BENDROVĖS ĮSTATŲ PAKEITIMO TVARKA</b>	<b>21</b>
<b>17. INFORMACIJA APIE BENDROVIŲ VALDYMO KODEKSO LAIKYMAŠI</b>	<b>21</b>
<b>18. POBALANSINIAI ĮVYKIAI</b>	<b>22</b>



## 1. ATASKAITINIS LAIKOTARPIS, UŽ KURĮ PARENGTAS TARPINIS PRANEŠIMAS

AB „Linus Agro Group“ finansiniai metai prasideda liepos 1 d. ir baigiasi kitų metų birželio 30 d., todėl šis pranešimas parengtas vadovaujantis 2010–2011 finansinių metų šešių mėnesių veiklos rezultatais, o visi skaičiai pateikti 2010 m. gruodžio 31 d. duomenimis, jeigu nenurodyta kitaip. Šiame pranešime AB „Linus Agro Group“ dar gali būti vadinama Bendrove, o jos įmonių grupė – Grupe.

## 2. NUORODOS IR PAPILDOMI PAAIŠKINIMAI APIE FINANSINĖSE ATASKAITOSE PATEIKTUS DUOMENIS

Visi šiame pusmečio veiklos pranešime pateikti finansiniai duomenys yra apskaičiuoti pagal Tarptautinius finansinės atskaitomybės standartus, jeigu nenurodyta kitaip. Finansiniai rezultatai nėra audituoti.

## 3. PAGRINDINIAI DUOMENYS APIE BENDROVĘ

Bendrovės pavadinimas	AB „Linus Agro Group“
Teisinė forma	Akcinė bendrovė
Įregistravimo data ir vieta	1995 m. lapkričio 27 d., Panevėžys
Juridinio asmens kodas	148030011
PVM mokėtojo kodas	LT480300113
Juridinių asmenų registro tvarkytojas	Valstybės įmonė Registrų centras
Buveinės adresas	Smėlynės g. 2C, LT-35143, Panevėžys, Lietuva
Telefonas	(8 45) 507 303
Faksas	(8 45) 507 304
Elektroninio pašto adresas	group@linasagro.lt
Interneto svetainės adresas	www.linasagro.lt

## 4. PAGRINDINĖS VEIKLOS POBŪDIS

AB „Linus Agro Group“ kartu su pavaldžiosiomis bei jungtinės veiklos įmonėmis yra integruota žemės ūkio veiklą vystanti įmonių grupė, kuri gamina ir parduoda žemės ūkio produktus, pašarų žaliavas bei kitą su žemės ūkiu susijusią produkciją. Grupei priklauso tarptautinės prekybos įmonės AB „Linus Agro“ ir Rosenkrantz A/S (Danija), prekybos įmonė Latvijoje SIA „Linus Agro“, grūdų saugyklų valdymo įmonė UAB „Linus Agro“ Grūdų centras KŪB (grūdų saugyklos Kėdainiuose, Joniškėje, Šiauliuose ir Vilkaviškyje), žemės ūkio bendrovių grupė UAB „Linus Agro“ Konsultacijos, Ukrainos trąšų gamybos ir prekybos įmonė ZAT „UKRAGRONPK“ ir kitos įmonės. Kartu su partneriais kontroliuojanti Bendrovė valdo sėklų gamybos ir



žemės ūkio technikos prekybos įmonę UAB „Dotnuvos projektai“, augalų apsaugos priemonių platinimo įmonę UAB „Kustodija“, krovinių gabenimo ir laivų agentavimo įmonę UAB „Jungtinė ekspedicija“.

Grupė pirmąją grūdų bei maisto pramonės antrinių produktų eksporto srityje Baltijos šalyse bei yra žemės ūkio veiklos aprūpinimo priemonių (tokių kaip sertifikuotos sėklos, trąšos bei žemės ūkio technika) tiekimo lyderis Lietuvoje. Didžioji dalis Grupės prekybos vykdoma per pavaldžiąją Danijos bendrovę Rosenkrantz A/S. Grupė yra stambi grūdų ir pieno gamintoja Lietuvoje. Siekdama geriau vykdyti veiklą, Grupė sukūrė platų grūdų saugyklų ir transportavimo keliais, geležinkeliais bei jūra logistikos tinklą.

Grupės veikla yra skirstoma į penkis pagrindinius veiklos segmentus: Grūdų ir aliejinių sėklų, Žaliavų pašarams, Žemės ūkio produktų gamybos, Prekių žemės ūkio veiklai ir Kitos veiklos. Skirstymą į atskirus segmentus lemia skirtingos produktų rūšys bei su jais susijusios veiklos pobūdis, tačiau dažnai segmentų veikla yra susijusi tarpusavyje. Pati kontroliuojanti Bendrovė atlieka tik valdymo funkciją ir prekybinės bei gamybinės veiklos nevykdo.

Daugumos Grupės įmonių finansiniai metai prasideda liepos 1 d.

## 5. SUTARTYS SU VERTYBINIŲ POPIERIŲ VIEŠOSIOS APYVARTOS TARPININKAIS

Bendrovė 2009 m. lapkričio 11 d. pasirašė Emitento vertybinių popierių apskaitos tvarkymo sutartį su AB „Swedbank“, atstovaujama Operacijų vertybiniais popieriais skyriaus (kodas 112029651, adresas – Konstitucijos pr. 20A, LT-03502 Vilnius).

## 6. BENDROVĖS ĮSTATINIS KAPITALAS

Bendrovės įstatinio kapitalo dydis nekito nuo 2010 m. vasario 17 d.

2010 m. gruodžio 31 d. Bendrovės įstatinio kapitalo dydis yra 158 940 398,00 Lt (vienas šimtas penkiasdešimt aštuoni milijonai devyni šimtai keturiasdešimt tūkstančių trys šimtai devyniasdešimt aštuoni litai). Bendrovės įstatinis kapitalas yra padalintas į 158 940 398 vienetų paprastųjų vardinių nematerialiųjų akcijų. Vienos akcijos nominali vertė yra 1,00 Lt (vienas litas). Vertybinių popierių ISIN kodas LT0000128092.

Akcijų rūšis	Akcijų skaičius	Nominali vertė (Lt)	Bendra nominali vertė (Lt)	Dalis įstatiniame kapitale (%)
Paprastosios vardinės akcijos	158 940 398	1	158 940 398	100
<b>Iš viso</b>	<b>158 940 398</b>	-	<b>158 940 398</b>	<b>100</b>

Visos Bendrovės akcijos yra apmokėtos.



Bendrovei nėra žinoma apie taikomus vertybinių popierių perleidimo apribojimus ar kitus akcininkų tarpusavio susitarimus dėl kurių galėtų būti ribojamas vertybinių popierių perleidimas ir (arba) balsavimo teisės.

Bendrovės organai nėra priėmę nutarimų išleisti ar supirkti Bendrovės akcijas.

## 7. INFORMACIJA APIE BENDROVĖS TURIMAS SAVAS AKCIJAS

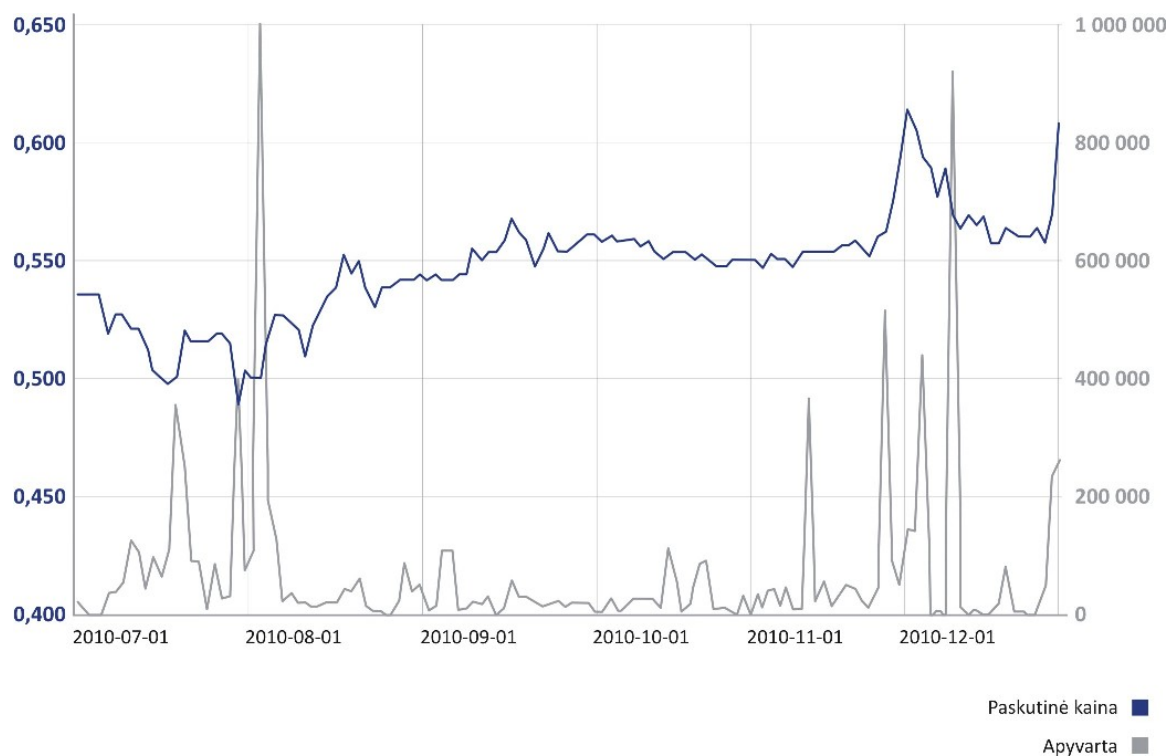
Bendrovė nėra įsigijusi savų akcijų, Bendrovės akcijų nėra įsigiję ir jos patronuojamos bendrovės. Bendrovė ir jos patronuojamos bendrovės per ataskaitinį laikotarpį nepirko ir nepardavė savų akcijų.

## 8. DUOMENYS APIE PREKYBĄ BENDROVĖS VERTYBINIAIS POPIERIAIS REGULIUOJAMOSE RINKOSE

Visos 158 940 398 paprastosios vardinės Bendrovės akcijos yra įtrauktos į NASDAQ OMX Vilniaus vertybinių popierių biržos Oficialųjį sąrašą (akcijų ISIN kodas LT0000128092). Akcijų prekybinis kodas NASDAQ OMX Vilniaus vertybinių popierių biržoje yra LNA1L.

Bendrovės akcijomis NASDAQ OMX Vilniaus vertybinių popierių biržoje prekiaujama nuo 2010 m. vasario 17 d.

### AB „LINAS AGRO GROUP“ AKCIJŲ KAINA IR APYVARTA





Nuo 2010 m. liepos 1 d. AB „Linus Agro Group“ įtraukta į Baltijos šalių vertybinių popierių biržų lyginamojo indekso „OMX Baltic Benchmark“ sudėtį.

## 9. AKCININKAI

Pagal AB „Linus Agro Group“ vertybinių popierių apskaitos tvarkytojo AB „Swedbank“ pateiktą paprastųjų vardinių akcijų savininkų sąrašą (2010 m. gruodžio 31 d. pabaigos duomenys), Bendrovės akcininkų skaičius ataskaitinio laikotarpio pabaigoje iš viso buvo 1 024.

Akcininkai, 2010 m. gruodžio 31 d. valdė daugiau kaip 5 proc. Bendrovės akcijų:

Akcininko vardas pavardė / įmonės pavadinimas, teisinė forma, kodas, buveinės adresas	Nuosavybės teise priklausančių akcijų kiekis	Įstatinio kapitalo ir balsų dalis	Nuosavybės teise priklausančių akcijų suteikiamų balsų dalis	Netiesiogiai turimų balsų dalis
Akola ApS (akcinė bendrovė, kodas 25174879, Harbour House, Sundkrogsgade 21, 2100 Kopenhaga, Danija)	86 081 551	54,16%	54,16%	–
Skandinaviska Enskilda Banken AB (kodas 502032908101, Sergels Torg 2, 10640 Stokholmas, Švedija)	24 103 841	15,17%	15,17%	–
Darius Zubas	17 049 995	10,73%	10,73%	–
Kiti akcininkai (privatūs ir instituciniai investuotojai)	31 705 011	19,94%	19,94%	–
Iš viso	158 940 398	100,00%	100,00%	–

Visų akcininkų teisės yra vienodos. Viena paprastoji vardinė Bendrovės akcija suteikia vieną balsą visuotiniame Bendrovės akcininkų susirinkime.

## 10. DARBUOTOJAI

AB „Linus Agro Group“ ir jos patronuojamose įmonėse 2010-12-31 dirbo 722 darbuotojai arba 204 darbuotojais daugiau nei 2009 m. gruodžio 31 d. (tuo metu dirbo 518 žmonės).

Šis Grupės darbuotojų skaičius padidėjo todėl, kad 2010 m. liepos 1 d. Bendrovė įsigijo 50 proc. bendrovės ZAT „UKRAGRO NPK“ akcijų. 2010 m. gruodžio 31 d. AB „Linus Agro Group“ valdė 61,04 proc. akcijų, todėl į Grupės darbuotojų skaičių yra įtrauktas ZAT „UKRAGRO NPK“ darbuotojų skaičius, t. y. 201 darbuotojas.



AB „Linus Agro Group“ neturi kolektyvinės sutarties.

## 11. BENDROVĖS ORGANAI

Pagal AB „Linus Agro Group“ įstatus, Bendrovės organai yra:

- Visuotinis akcininkų susirinkimas;
- Valdyba;
- Bendrovės vadovas (generalinis direktorius).

Bendrovėje Stebėtojų taryba nesudaroma.

2010 m. spalio 28 d. įvyko eilinis visuotinis Bendrovės akcininkų susirinkimas.

Bendrovės vadovas ir Valdybos sudėtis per 2010–2011 finansinių metų 6 mėnesių laikotarpį, pasibaigusį 2010 m. gruodžio 31 d., nesikeitė.

### VALDYBA

Bendrovės valdybą sudaro septyni nariai, renkami ketverių metų laikotarpiui.

**Valdybos nariai** (2010 m. gruodžio 31 d.):

Vardas, pavardė	Valdybos nariai	Kadencijos pradžia	Kadencijos pabaiga
Darius Zubas	Valdybos pirmininkas	2008-09-12	2012-09-11
Vytautas Šidlauskas	Valdybos pirmininko pavaduotojas	2008-09-12	2012-09-11
Arūnas Zubas	Valdybos narys	2008-09-12	2012-09-11
Dainius Pilkauskas	Valdybos narys	2008-09-12	2012-09-11
Arūnas Jarmolavičius	Valdybos narys	2008-09-12	2012-09-11
Andrius Pranckevičius	Valdybos narys	2008-09-12	2012-09-11
Tomas Tumėnas	Valdybos narys	2008-10-01	2012-09-11

**Darius Zubas** (g. 1965 m.) – Valdybos pirmininkas ir generalinis direktorius, Bendrovės akcininkas – valdo 17 049 995 Bendrovės akcijas arba 10,73 proc. visų Bendrovės akcijų ir balsų. 1988 metais baigė Lietuvos sveikatos mokslų universiteto Veterinarijos Akademiją (buv. Lietuvos Veterinarijos Akademiją), įgydamas veterinarijos gydytojo specialybę. Turi dvidešimt vienerių metų strateginio vadovavimo ir verslo organizavimo patirtį. Pagrindinis AB „Linus Agro Group“ įmonių grupės įkūrėjas. Už nusikaltimus nuosavybei, ūkininkavimo tvarkai, finansams teistas nebuvo. Dalyvavimas kitų įmonių kapitale ir valdyme: AB „Linus Agro“ valdybos pirmininkas ir generalinis direktorius; UAB „MESTILLA“ valdybos pirmininkas ir UAB „MESTILLA“ akcininkas – 8 457 703 akcijų arba 14,3 proc. visų akcijų ir balsų; Akola ApS dalyvis – 101 557 618 akcijų arba 71 proc. visų akcijų ir balsų; Rosenkrantz A/S valdybos pirmininkas; ŽŪB „Dotnuvos agroservisas“ pajininkas – 300 Lt pajus ir 300 balsų, kas sudaro 0,015 proc. visų pajų ir balsų.



**Vytautas Šidlauskas** (g. 1963 m.) – Valdybos narys (Valdybos pirmininko pavaduotojas), Bendrovės akcininkas – valdo 6 003 521 Bendrovės akciją arba 3,78 proc. visų Bendrovės akcijų ir balsų. 1987 metais baigė KTU (buv. Kauno Politechnikos instituto) Cheminės technologijos fakultetą ir įgijo visuomeninio maitinimo inžinieriaus-technologo diplomą. Turi dvidešimties metų vadovavimo verslui patirtį. Grupėje dirba nuo 1991 metų. Už nusikaltimus nuosavybei, ūkininkavimo tvarkai, finansams teistas nebuvo. Dalyvavimas kitų įmonių kapitale ir valdyme: UAB „Gerera“ generalinis direktorius; AB „Linus Agro“ valdybos narys ir Prekybos direktorius; UAB „MESTILLA“ valdybos narys ir akcininkas – 2 978 065 akcijos arba 5 proc. visų akcijų ir balsų; Akola ApS dalyvis – 35 759 724 akcijos arba 25 proc. visų akcijų ir balsų; Rosenkrantz A/S valdybos narys; ŽŪB „Dotnuvos agroservisas“ pajininkas – 170 Lt pajus ir 170 balsų, kas sudaro 0,009 proc. visų pajų ir balsų.

**Dainius Pilkauskas** (g. 1966 m.) – Valdybos narys, Bendrovės akcininkas – valdo 480 281 Bendrovės akciją arba 0,3 proc. visų Bendrovės akcijų ir balsų. 1991 metais baigė Lietuvos sveikatos mokslų universiteto Veterinarijos Akademiją (buv. Lietuvos Veterinarijos Akademiją), įgydamas zooinžinieriaus specialybę. Turi didelę verslo valdymo ir organizavimo patirtį. Grupėje dirba nuo 1991 metų. Už nusikaltimus nuosavybei, ūkininkavimo tvarkai, finansams teistas nebuvo. Dalyvavimas kitų įmonių kapitale ir valdyme: AB „Linus Agro“ valdybos narys ir Prekybos direktorius Baltijos šalims; UAB „MESTILLA“ akcininkas – 238 245 akcijos arba 0,4 proc. visų akcijų ir balsų; Akola ApS dalyvis – 2 860 778 akcijos arba 2 proc. visų akcijų ir balsų; ŽŪB „Dotnuvos agroservisas“ pajininkas – 15 Lt pajus ir 15 balsų, kas sudaro 0,001 proc. visų pajų ir balsų.

**Arūnas Zubas** (g. 1962 m.) – Valdybos narys, Bendrovės akcininkas – valdo 480 281 Bendrovės akciją arba 0,3% visų Bendrovės akcijų ir balsų. 1985 metais baigė KTU (buv. Kauno Politechnikos instituto) Cheminės technologijos fakultetą ir įgijo maisto gamybos inžinieriaus-technologo diplomą. Turi virš dvidešimt vienerių metų projektų valdymo, gamybos ir verslo organizavimo patirtį. Grupėje dirbo 1996–2005 m. Už nusikaltimus nuosavybei, ūkininkavimo tvarkai, finansams teistas nebuvo. Dalyvavimas kitų įmonių kapitale ir valdyme: AB „Linus Agro“ valdybos narys; UAB „MESTILLA“ generalinis direktorius, UAB „MESTILLA“ akcininkas – 238 245 akcijos arba 0,4 proc. visų akcijų ir balsų; Akola ApS dalyvis – 2 860 778 akcijos arba 2 proc. visų akcijų ir balsų; ŽŪB „Dotnuvos agroservisas“ pajininkas – 15 Lt pajus ir 15 balsų, kas sudaro 0,001 proc. visų pajų ir balsų.

**Andrius Pranckevičius** (g. 1976 m.) – Valdybos narys ir generalinio direktoriaus pavaduotojas. Bendrovės akcijų neturi. 1998 metais Kauno Technologijos Universitete įgijo Verslo administravimo bakalauro laipsnį, o 2000 metais – Rinkodaros valdymo magistro laipsnį. 2004–2007 metais papildomai mokėsi vadovų tobulinimosi programose Harvardo, Vartono, Stenfordo ir Berklio universitetų Verslo mokyklose (Harvard Business School, Wharton Business School, Stanford Business School, Berkeley Business School), 2009 metais – lyderystės vystymo programoje Harvardo universiteto Verslo mokykloje





**Tomas Tumėnas** (g. 1972 m.) – Valdybos narys ir finansų direktorius, Bendrovės akcininkas – valdo 1 500 Bendrovės akcijų arba 0,001 proc. visų Bendrovės akcijų ir balsų. 1995 metais Vilniaus universitete įgijo ekonomikos magistro išsilavinimą, tais pačiais metais gavo Alborgo Universiteto Tarptautinio verslo ekonomikos studijų pažymėjimą. Nuo 2007 metų Mančesterio universiteto verslo mokykloje studijuoja finansų magistro programą. Jau daugiau kaip šešiolika metų dirba investicijų ir finansų srityse. Grupėje dirba nuo 2001 metų. Už nusikaltimus nuosavybei, ūkininkavimo tvarkai, finansams teistas nebuvo. Dalyvavimas kitų įmonių valdyme: AB „Linus Agro“ valdybos narys ir finansų direktorius; UAB „Baltic Fund Investments“ direktorius.

**Arūnas Jarmolavičius** (g. 1964 m.) – Valdybos narys, Bendrovės akcininkas – valdo 39 272 Bendrovės akcijas arba 0,02 proc. visų Bendrovės akcijų ir balsų. 1991 metais baigė Vilniaus Universitetą, įgydamas ekonomikos ir gamybos planavimo specialybę. Jo darbo patirtis versle, rinkodaros bei investicijų valdymo srityse siekia aštuoniolika metų. Grupėje dirba nuo 2001 metų. Už nusikaltimus nuosavybei, ūkininkavimo tvarkai, finansams teistas nebuvo. Dalyvavimas kitų įmonių valdyme: AB „Linus Agro“ valdybos narys ir Projektų direktorius; UAB „MESTILLA“ valdybos narys; Akola ApS įgaliotas asmuo, veikiantis Lietuvoje ir Ukrainoje.

Per ataskaitinį laikotarpį Bendrovė neskyrė Valdybos nariams paskolų, nesuteikė garantijų ir laidavimų, kuriais būtų užtikrintas jų prievolių įvykdymas.

## BENDROVĖS VADOVYBĖ

Bendrovės vadovybė (2010 m. gruodžio 31 d.):

Vardas, pavardė	Pareigos	Pareigas eina nuo
Darius Zubas	Generalinis direktorius	1996-09-01
Andrius Pranckevičius	Generalinio direktoriaus pavaduotojas	2009-11-19
Tomas Tumėnas	Finansų direktorius	2009-11-19
Ramutė Masiokaitė	Vyriausioji finansininkė	2009-11-19



Bendrovės vadovybė Bendrovėje dirba pagal neterminuotas darbo sutartis.

Informacija apie Darių Zubą, Andrių Pranckevičių ir Tomą Tumėną yra pateikta skyriuje *Valdyba*.

**Ramutė Masiokaitė** (g. 1971 m.) – Vyriausioji finansininkė, Bendrovės akcininkė – valdo 670 Bendrovės akcijų arba 0,0004 proc. visų Bendrovės akcijų ir balsų. 1994 metais baigė Vilniaus Universitetą ir įgijo ekonomikos, finansų ir kredito specialisto kvalifikaciją. Grupėje pradėjo dirbti 1998 metais. Dalyvavimas kitų įmonių valdyme: AB „Linas Agro“ finansų kontrolierė. Už nusikaltimus nuosavybei, ūkininkavimo tvarkai, finansams teista nebuvo.

Grupės įmonių (AB „Linas Agro Group“, AB „Linas Agro“, UAB „Gerera“) per ataskaitinį laikotarpį priskaičiuota suma Valdybos nariams bei vadovybei (8 asmenims) iš viso siekė 2 556 tūkst. Lt, t.y. vidutiniškai po 320 tūkst. Lt.

## AUDITO KOMITETAS

2010 m. spalio 28 d. įvykusiame eiliniame visuotiniame Bendrovės akcininkų susirinkime buvo sudarytas Audito komitetas iš trijų narių, išrinkti Audito komiteto nariai, patvirtintas Audito komiteto veiklos reglamentas. Audito komiteto nariai renkami 4 (ketverių) metų kadencijai. Išrinkti Audito komiteto nariai pradėjo eiti savo pareigas nuo to momento, kai pasibaigė visuotinis Bendrovės akcininkų susirinkimas, kuriame jie buvo išrinkti.

### AUDITO KOMITETO NARIAI (2010 m. gruodžio 31 d.):

**Andrius Drzdys** – nepriklausomas Audito komiteto narys, kadencijos pradžia 2010 m. spalio 28 d., kadencijos pabaiga 2014 m. spalio 27 d. Bendrovės akcijų neturi, darbovietė – UAB „Vilniaus margarino gamykla“ vyriausiasis finansininkas.

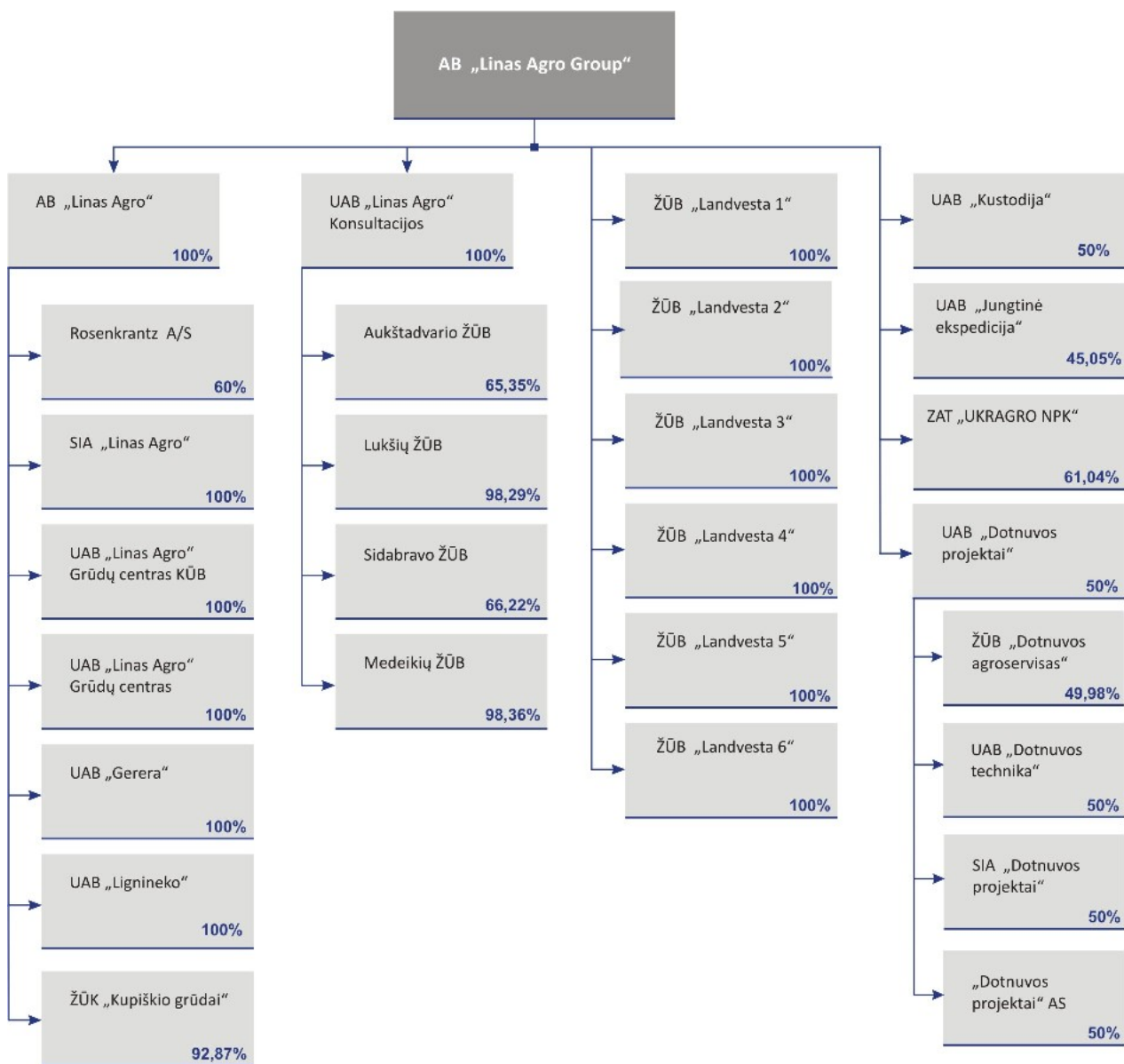
**Artūras Pribušauskas** – Audito komiteto narys, kadencijos pradžia 2010 m. spalio 28 d., kadencijos pabaiga 2014 m. spalio 27 d. Bendrovės išdo vadovas ir Bendrovės akcininkas – valdo 5 000 Bendrovės akcijų arba 0,003 proc. visų Bendrovės akcijų ir balsų. Kita darbovietė – AB „Linas Agro“ išdo vadovas.

**Kristina Prūsienė** – Audito komiteto narė, kadencijos pradžia 2010 m. spalio 28 d., kadencijos pabaiga 2014 m. spalio 27 d. Bendrovės akcijų neturi. Darbovietė – AB „Linas Agro“ buhalterė.



## 12. INFORMACIJA APIE BENDROVĖS ANTRINES ĮMONES

Apibendrinta AB „Linus Agro Group“ įmonių grupės struktūra:





2010 m. gruodžio 31 d. AB „Linus Agro Group“ tiesiogiai ir netiesiogiai valdė šias įmones:

Įmonės pavadinimas	Pagrindinė veikla	Įregistravimo data, juridinio asmens kodas, registro tvarkytojo pavadinimas	Kontaktiniai duomenys	Grupės valdoma akcijų dalis
AB „Linus Agro“	Tarptautinė prekyba žemės ūkio žaliavomis, augalininkystės programos	1991-07-08, kodas 1473 28026, LR juridinių asmenų registras, Valstybės įmonė „Registru centras“	Smėlynės g. 2C, LT-35143, Panevėžys. Tel.(8 45) 507 333, faksas (8 45) 507 444, e. p. info@linasagro.lt, www.linasagro.lt, www.rapsai.lt	100%
Rosenkrantz A/S	Didmeninė prekyba grūdais, aliejinių augalų sėklomis, žaliavomis pašarams ir kita žemės ūkio produkcija	1994-03-15, juridinio asmens kodas CVR 17689037, Įmonės registras:Danijos komercijos ir įmonių agentūra	Vinkel Alle 1 DK-9000 Aalborg, Danija. Tel. +45 98 843 070, faksas +45 98 844 007, e. p. rosenkrantz@rosenkrantz.dk, www.rosenkrantz.dk	60%
SIA „Linus Agro“	Didmeninė prekyba grūdais, aliejinių augalų sėklomis, prekėmis, skirtomis žemės ūkio veiklai	2003-04-23, juridinio asmens kodas 53603019011, Latvijos Respublikos įmonių registras	Bauskas g. 2 , Jelgava, LV-3001, Latvija. Tel. +371 630 840 24, faksas +371 630 842 24, e. p. info@linasagro.lv, www.rapsim.lv	100%
UAB „Linus Agro“ Grūdų centras	Valdymo paslaugos	2002-07-05, juridinio asmens kodas 148450944, LR juridinių asmenų registras, Valstybės įmonė „Registru centras“	Smėlynės g. 2C, LT-35143, Panevėžys, Lietuva. Tel. (8 45) 507 365, faksas (8 45)507 344, e. p. grudai@linasagro.lt	100%
UAB „Linus Agro“ Grūdų centras KŪB	Grūdų valymas, džiovinimas ir saugojimas	2002-07-10, juridinio asmens kodas 148451131, LR juridinių asmenų registras, Valstybės įmonė „Registru centras“	Smėlynės g. 2C, LT-35143, Panevėžys, Lietuva. Tel. (8 45) 507 343, faksas (8 45) 507 344, e .p. grudu.centras@linasagro.lt	100%
UAB „Gerera“	Nekilnojamojo turto nuoma	1993-01-15, juridinio asmens kodas 147676584, LR juridinių asmenų registras, Valstybės įmonė „Registru centras“	Smėlynės g. 2C, LT-35143, Panevėžys, Lietuva. Tel. (8 45) 507 302, faksas (8 45) 507 499, e .p. gerera@linasagro.lt	100%
UAB „Lignineko“	Lignino biokuro gamyba	1994-10-05, juridinio asmens kodas 134231520, LR juridinių asmenų registras, Valstybės įmonė „Registru centras“	Smėlynės g. 2C, LT-35143, Panevėžys. Tel.(8 45) 507 333, faksas (8 45) 507 444, e. p. info@lignineko.lt , www.linasagro.lt	100%
UAB „Linus Agro“ Konsultacijos	Pavaldžiųjų įmonių, užsiimančių žemės ūkio veikla, valdymas	2003-06-23, juridinio asmens kodas 248520920, LR juridinių asmenų registras, Valstybės įmonė „Registru centras“	Buveinės adresas: Kėdainių elevatorius, Žibuoklių g. 1A , Kėdainiai LT-57130, Lietuva. Registracijos adresas : Smėlynės g. 2C, LT-35143, Panevėžys, Lietuva. Tel. 8 688 67 429, faksas (8 347) 415 28, e. p. konsultavimas@linasagro.lt	100%
Panevėžio rajono Aukštadvario žemės ūkio bendrovė	Mišri žemės ūkio veikla	1993-03-09, juridinio asmens kodas 168573274, LR juridinių asmenų registras, Valstybės įmonė „Registru centras“	Pirties g. 3, Aukštadvario k., Ramygalos sen., Panevėžio r., LT-38255, Lietuva. Tel. /faks. (8 45) 592 651, e. p. aukstadvaris@linasagro.lt	65,35%



Įmonės pavadinimas	Pagrindinė veikla	Įregistravimo data, juridinio asmens kodas, registro tvarkytojo pavadinimas	Kontaktiniai duomenys	Grupės valdoma akcijų dalis
Sidabravo ŽŪB	Mišri žemės ūkio veikla	1993-04-20, juridinio asmens kodas 171331516, LR juridinių asmenų registras, Valstybės įmonė „Registru centras“	Pergalės g.1A, Sidabras, Radviliškio r., LT- 82251,Lietuva. Tel. (8 422) 477 27, faksas (8 422) 476 18, e. p. sidabras@linasagro.lt	66,22%
Šakių rajono Lukšių žemės ūkio bendrovė	Mišri žemės ūkio veikla	1992-10-30, juridinio asmens kodas 174317183, LR juridinių asmenų registras, Valstybės įmonė „Registru centras“	Lukšių k., Lukšių sen., Šakių r., LT- 71176, Lietuva. Tel. (8 345) 442 88, faksas (8 345) 442 25, e. p. luksiai@linasagro.lt	98,29%
Biržų rajono Medeikių žemės ūkio bendrovė	Augalininkystė	1992-10-05, juridinio asmens kodas 154771488, LR juridinių asmenų registras, Valstybės įmonė „Registru centras“	Biržų g. 32, Medeikių k.,Parovėjos sen., Biržų r., LT-41462, Lietuva. Tel. (8 450) 584 22, faksas (8 450) 584 12, e. p. medeikiai@linasagro.lt	98,36%
ŽŪB „Landvesta 1“	Žemės ūkio paskirties žemės nuoma ir valdymas	2005-10-21, juridinio asmens kodas 300501060, LR juridinių asmenų registras, Valstybės įmonė „Registru centras“	Smėlynės g. 2C, LT-35143, Panevėžys, Lietuva. Tel. (8 45) 507 406, faksas (8 45) 507 404, e. p. info@landvesta.lt	100%
ŽŪB „Landvesta 2“	Žemės ūkio paskirties žemės nuoma ir valdymas	2005-10-21, juridinio asmens kodas 300501085, LR juridinių asmenų registras, Valstybės įmonė „Registru centras“	Smėlynės g. 2C, LT-35143, Panevėžys, Lietuva. Tel. (8 45) 507 406, faksas (8 45) 507 404, e. p. info@landvesta.lt	100%
ŽŪB „Landvesta 3“	Žemės ūkio paskirties žemės nuoma ir valdymas	2005-10-21, juridinio asmens kodas 300501092, LR juridinių asmenų registras, Valstybės įmonė „Registru centras“	Smėlynės g. 2C, LT-35143, Panevėžys, Lietuva. Tel. (8 45) 507 406, faksas (8 45) 507 404, e. p. info@landvesta.lt	100%
ŽŪB „Landvesta 4“	Žemės ūkio paskirties žemės nuoma ir valdymas	2007-04-23, juridinio asmens kodas 300709428, LR juridinių asmenų registras, Valstybės įmonė „Registru centras“	Smėlynės g. 2C, LT-35143, Panevėžys, Lietuva. Tel. (8 45) 507 406, faksas (8 45) 507 404, e. p. info@landvesta.lt	100%
ŽŪB „Landvesta 5“	Žemės ūkio paskirties žemės nuoma ir valdymas	2007-08-16, juridinio asmens kodas 301019661, LR juridinių asmenų registras, Valstybės įmonė „Registru centras“	Smėlynės g. 2C, LT-35143, Panevėžys, Lietuva. Tel. (8 45) 507 406, faksas (8 45) 507 404, e. p. info@landvesta.lt	100%
ŽŪB „Landvesta 6“	Žemės ūkio paskirties žemės nuoma ir valdymas	2008-01-14, juridinio asmens kodas 301520074, LR juridinių asmenų registras, Valstybės įmonė „Registru centras“	Smėlynės g. 2C, LT-35143, Panevėžys, Lietuva. Tel. (8 45) 507 406, faksas (8 45) 507 404, e. p. info@landvesta.lt	100%
UAB „Kustodija“	Augalų apsaugos produktų pardavimas	1995-07-18, juridinio asmens kodas 123229863, LR juridinių asmenų registras, Valstybės įmonė „Registru centras“	Laisvės pr. 117A, LT-06118, Vilnius, Lietuva. Tel. (8 5) 230 1725, faksas (8 5) 230 1724, e. p. info@kustodija.lt, www.kustodija.lt	50%
UAB „Dotnuvos projektai“	Sėklų, žemės ūkio mašinų pardavimas	1996-03-05, juridinio asmens kodas 261415970, LR juridinių asmenų registras, Valstybės įmonė „Registru centras“	Parko g. 6, Akademija, LT-58351 Kėdainių rajonas, Lietuva. Tel. (8 347) 370 30, faksas (8 347) 370 40, e. p. info@dotnuvosprojektai.lt, www.dotnuvosprojektai.lt	50%



Įmonės pavadinimas	Pagrindinė veikla	Įregistravimo data, juridinio asmens kodas, registro tvarkytojo pavadinimas	Kontaktiniai duomenys	Grupės valdoma akcijų dalis
SIA „DOTNUVOS PROJEKTAI“	Sėklų, žemės ūkio mašinų pardavimas	2010-04-26, juridinio asmens kodas 43603041881, Latvijos Respublikos įmonių registras	Buveinės adresas: Jūrmalas iela 13c, Pinki, Babītes novads, LV–2107, Latvija. Registrācijas adresas: Bauskas iela 2, Jelgava, LV-3001, Latvija. Tel. +371 679 131 61, faksas +371 677 602 52, e. p. info@dotnuvosprojektai.lv, www.dotnuvosprojektai.lv	50%
ŽŪB „Dotnuvos agroservisas“	Žemės ūkio technikos priežiūra ir susijusios paslaugos	2005-10-24, juridinio asmens kodas 300153440, LR juridinių asmenų registras, Valstybės įmonė „Registru centras“	Parko g. 6, Akademija, LT-58351 Kėdainių rajonas, Lietuva. Tel. (8 347) 770 16, faksas (8 347) 371 14, e. p. info@dotnuvosprojektai.lt, www.dotnuvosprojektai.lt	49,975%
„DOTNUVOS PROJEKTAI“ AS	Sėklų, žemės ūkio mašinų pardavimas	2010-11-11, juridinio asmens kodas 12019737, Estijos Centrinis Vertybinių popierių registras, Eesti Väärtpaberikeskus AS	Vaksali 17, Viljandi, 71020 Estija. Tel. +372 661 2800, faksas +372 661 8004, e. p. info@dotnuvosprojektai.ee	50%
UAB „Dotnuvos technika“	Veiklos nevykdo	1998-05-11, juridinio asmens kodas 161452398, LR juridinių asmenų registras, Valstybės įmonė „Registru centras“	Parko g. 6, Akademija, LT-58351 Kėdainių rajonas, Lietuva. Tel. (8 347) 370 30, faksas (8 347) 370 40	50%
ZAT „UKRAGRO NPK“	Tražų gamyba ir prekyba jomis	2002-03-28, juridinio asmens kodas 31961067, Ukrainos Jungtinis valstybės juridinių ir fizinių asmenų- verslininkų registras	Buveinės adresas: 19200Silver Centr , bul. I. Lepse 4, 03680 Kijevas, Ukraina. Registrācijas adresas: Promyslova Ul. 1, Čerkasy rajonas, Ukraina. Tel.+ 380 (044) 351 15 97, faksas + 380 (044) 351 15 99, e. p. info@urozhai.ua, www.urozhai.ua	61,04%
UAB „Jungtinė ekspedicija“	Ekspedicijos ir atstovavimo paslaugos	1998-02-17, juridinio asmens kodas 141642963, LR juridinių asmenų registras, Valstybės įmonė „Registru centras“	Buveinės adresas: I. Kanto 12-3, LT-92235 , Klaipėda, Lietuva. Registrācijas adresas : Plytų g. 10 Klaipėda, Lietuva. Tel. (8 46) 310 163, faksas (8 46) 312 529, e. p. info@je.lt, www.je.lt	45,05%
ŽŪK „Kupiškio grūdai“	Pardavimui skirtų grūdų paruošimas ir sandėliavimas	1999-04-08, juridinio asmens kodas 160189745, LR juridinių asmenų registras, Valstybės įmonė „Registru centras“	Technikos g. 6, LT-40122 Kupiškis, Lietuva. Tel. 8 688 674 77, faksas 8 688 674 71, e. p. info@kupiskiogrudai.lt	92,87%



### 13. INFORMACIJA APIE BENDROVĖS VEIKLOS REZULTATUS

AB „Linus Agro Group“ konsoliduota 2010 m. liepos-gruodžio mėn. apyvarta siekė 796 mln. Lt ir buvo 44 proc. didesnė, lyginant su ankstesnių metų tuo pačiu laikotarpiu. AB „Linus Agro Group“ padidino prekybos apimtį iki 869 tūkst. tonų arba 3,2 proc., lyginant su atitinkamu ankstesniojo sezono laikotarpiu (843 tūkst. tonų). Didžiąją grupės pardavimų dalį sudarė prekyba grūdų ir aliejinių augalų sėklomis – 419 mln. Lt (arba 51 proc. visų pardavimų) ir prekės žemės ūkiui – 237 mln. Lt (arba 28 proc. visų pardavimų). Grupės apyvartos augimą sąlygojo parduodamų trąšų apimčių augimas ir grūdinių kultūrų kainų augimas pasaulinėse rinkose. Tačiau dėl itin nepalankiai susiklosčiusios situacijos rinkoje konsoliduotas neauditotas grupės pelnas prieš mokesčius (EBT) siekė 15,7 mln. Lt ir buvo 52 proc. mažesnis su atitinkamu ankstesniu laikotarpiu (32,4 mln. Lt).

Vienas svarbiausių veiksnių, neigiamai įtakojusių Grupės pelningumą, buvo spartus žemės ūkio žaliavų kainų šuolis pasaulinėse rinkose, padidinęs bendrovei sutarčių nevykdymo riziką ir generavęs nenumatytus nuostolius. Didelį maisto produktų kainų augimą 2010 metais rodantis JTO Maisto Prekių Indeksas, pradėtas skaičiuoti 1990 m. (tuomet jis siekė 107), 2010 metų gruodį pasiekė aukščiausią savo reikšmę – 231; vien per paskutinius šešis 2010 metų mėnesius jis išaugo 33 proc. Grūdų kainų augimas pasaulio rinkose kiekvienai grūdų rūšiai buvo skirtingas, vidutinis viršijo 55 proc. Svarbiausių įmonei grūdinių kultūrų – kviečių ir rapsų kainų augimas siekė atitinkamai 88 proc. ir 55 proc. Kitas svarbus veiksnys, įtakojęs Grupės pelningumą, buvo labai prastas, net 30 proc. sumažėjęs lyginant su 2009–2010 sezonu grūdų derlius Lietuvoje ir Latvijoje bei gamtinių veiksnių įtakoje susiformavusi nestandartinė grūdų kokybė.

Dėl minėtų priežasčių bendrasis grupės pelningumas sumažėjo nuo 8,1 proc. iki 5,3 proc., buvo gauta 42,2 mln. Lt bendrojo pelno. Bendrojo pelno marža, nepaisant nepalankios rinkos konjunktūros, atitinka šakos vidurkį.

Didžiąją dalį produkcijos grupė parduoda užsienyje – pardavimai užsienyje sudarė 70 proc. visų pardavimų. Pagrindiniai eksporto regionai – Europa (30 proc.), NVS (25 proc.), Azija (10 proc.).

Siekdama valdyti kainų svyravimo riziką, Grupė vykdo konservatyvią rizikos valdymo politiką ir didžiąją išankstinių sandorių dalį draudžia prekių biržoje (NYSE Euronext). Augant prekių kainoms (angl. bullish market), apskaitinis nuostolis iš prekių biržoje sudarytų sandorių taip pat atitinkamai augo. Paprastai šis nuostolis kompensuojasi, parduodant prekes fizinių sandorių rinkoje (angl. spot market). Tačiau Grupė susidūrė su kontraktų nevykdymo rizika, kai dalis klientų nepristato savo produkcijos pagal išankstiniuose sandoriuose numatytas kainas, kurios yra ženkliai mažesnės, lyginant su tuo metu rinkoje esančiomis kainomis. Dalis dėl kylančios rinkos susidariusio apskaitinio minėtų sandorių nuostolio jau yra įvertinta ataskaitinio laikotarpio rezultatuose.



Per ataskaitinį laikotarpį grupės konsoliduotos veiklos sąnaudos sudarė 20,7 mln. Lt ir buvo 64 proc. didesnės lyginant su ankstesniu laikotarpiu (12,6 mln. Lt). Veiklos sąnaudos didžia dalimi išaugo dėl Ukrainos įmonės ZAT „UKRAGRO NPK“ (4,9 mln. Lt) įtraukimo į Grupę.

Didžiąją veiklos kaštų dalį sudarė sąnaudos, susijusios su pagrindine veikla: išlaidos atlyginimams ir mokesčiams sudarė 62 proc. visų veiklos sąnaudų (12,9 mln. Lt) ir dėl aukščiau paminėtos priežasties buvo 63 proc. didesnės nei per atitinkamą 2009–2010 metų laikotarpį.

Kartu su partneriais valdomų įmonių UAB „Dotnuvos projektai“, UAB „Kustodija“ bei UAB „Jungtinė ekspedicija“ veikla buvo pelninga. Visos šios bendrovės uždirbo beveik 3 mln. Lt grynojo pelno. UAB „Dotnuvos projektai“ sėkmingai tęsė plėtrą Baltijos regione, įkurdama savo antrinę įmonę Estijoje. Naujai įkurtos antrinės įmonės Latvijoje ir Estijoje leis bendrovei išplėsti pardavimų apimtį ir pelningumą per ateinančius kelerius metus.

## FINANSINIAI RODIKLIAI

	2010–2011 6 mėn.	2009–2010 6 mėn.
<b>Pardavimai (Lt)</b>	<b>796 135 000</b>	<b>554 357 000</b>
<b>Bendrasis pelnas (Lt)</b>	<b>42 204 000</b>	<b>45 067 000</b>
<b>Veiklos pelnas (nuostoliai) (Lt) pagal segmentus:</b>		
Grūdai ir aliejinių augalų sėklos	(10 549 000)	18 150 000
Žaliavos pašarams	3 387 000	2 004 000
Prekės žemės ūkiui	16 757 000	5 783 000
Žemės ūkio produktų gamyba	1 763 000	(1 564 000)
Kiti produktai ir paslaugos	7 140 000	8 758 000
<b>Grynasis pelnas, tenkantis Grupei (Lt)</b>	<b>12 851 000</b>	<b>24 962 000</b>
<b>Apyvarta (tonos)</b>	<b>869 526</b>	<b>842 770</b>

## GRŪDAI IR ALIEJINIŲ KULTŪRŲ SĖKLOS

Tradiciškai didžiausio Grupės veiklos segmento pardavimai per šešis prekybos sezono mėnesius sudarė 419 mln. Lt (2009–2010 sezone – 337 mln. Lt), o veiklos nuostolis siekė 10,5 mln. Lt. Pagrindinės nuostolingos pozicijos teko Baltijos regione užaugintiems kviečiams ir Serbijoje pirktiems kukurūzams (5,3





mln. Lt ir 2,9 mln. Lt). Buvo parduota daugiau nei 471 tūkst. tonų įvairių grūdinių kultūrų (2009-2010 sezone – 551 tūkst. tonų), iš kurių pagrindines pozicijas tradiciškai užėmė rapsai, kviečiai ir miežiai. Nuostolingai veiklai įtakos turėjo prekių atpirkimo išlaidos (angl. wash-out), kurias Grupė sumokėjo negalėdama įvykdyti savo įsipareigojimų pirkėjams. Prekes reikėjo atpirkti dėl to, kad Grupės tiekėjai – žemdirbiai ir komercinės įmonės – nepristatė prekių arba pristatė nestandartinės kokybės prekes. Prekių kokybę neigiamai įtakėjo nepalankios gamtos sąlygos. Siekdama minimizuoti nuostolius, Grupė dalį dėl sutarčių nevykdymo susidariusių tiekėjų skolų perkėlė į kitus metus, dalį nuostolių tikisi padengti gaudama kompensacijas iš tiekėjų, tai pat su dalimi tiekėjų bus bylinėjamosi arbitražo bei kituose teismuose.

Pažymėtina tai, kad didžioji nuostolių dalis yra apskaityta šio sezono pirmame veiklos pusmetyje ir antrasis veiklos pusmetis šiam veiklos segmentui bus pelningesnis ir visas veiklos sezonas bus pelningas, nes pakilusioje rinkoje bus realizuojamos sąlyginai pigios prekės.

## **ŽALIAVOS PAŠARAMS**

Žaliavų pašarams pardavimai siekė 124 mln. Lt, o šios veiklos pelnas – 3,4 mln. Lt. Veiklos segmento bendrasis pelningumas buvo 8 proc., tai laikoma geru rezultatu. Prekybos apimtys sudarė apie 118 tūkst. tonų ir buvo 42 proc. mažesnės nei pernai atitinkamu laikotarpiu (daugiau nei 204 tūkst. tonų). Tai įvyko dėl sumažėjusių prekybos augaliniu aliejumi apimčių (32 proc.). Pagrindinė priežastis – draudimai eksportuoti šį produktą iš Rusijos ir Baltarusijos. Kartu su grūdų kainomis auganti paklausa granuliuotoms cukrinių runkelių išspaudoms Europos rinkose padidino šio produkto pardavimo apimtį beveik 6 kartus – jo parduota apie 12 tūkst. tonų.

## **PREKĖS ŽEMĖS ŪKIUI**

Augančios grūdų kainos didino ir prekių žemės ūkiui pardavimo apimtį. Prekės žemės ūkiui išliko vienu didžiausių ir pelningiausių veiklos segmentų. Lietuvoje ir Latvijoje buvo parduota daugiau nei 75 tūkst. tonų trąšų, t. y. beveik 2 kartus daugiau nei pernai tuo pačiu metu. Išaugę grūdų kainos didino sėklų kainas, pastarųjų prekybos apyvarta augo 20 proc. Finansinių metų pradžioje įsigijus Ukrainos trąšų gamybos ir prekybos įmonę ZAT „UKRAGRO NPK“, bendra šio segmento prekybos apyvarta siekė 237 mln. Lt (praėjusiais metais – 48,5 mln. Lt), o trąšų prekybos apimtys išaugo iki 230 tūkst. tonų. Tam teigiamą įtaką turėjo į šią sritį padarytos investicijos, tame tarpe ir Lietuvoje įsigyti trąšų sandėliai. Per ataskaitinį laikotarpį ZAT „UKRAGRO NPK“ Ukrainoje atidarė jau keturioliktą regioninį prekybos sandėlį, kuris ateityje leis dar padidinti metines trąšų prekybos apimtį.



## **ŽEMĖS ŪKIO PRODUKTŲ GAMYBA**

Žemės ūkio bendrovių pirmojo pusmečio pardavimų apimtys dėl augančių grūdų kainų ir padidėjusios prekybos tonomis apimties išaugo nuo 17 mln. Lt iki 25 mln. Lt. Bendrovių pardavimai tonomis pasiekė 33 tūkst. tonų ir buvo 8 proc. didesni nei per atitinkamą praėjusio sezono laikotarpį. Dėl išaugusių grūdų ir pieno supirkimo kainų segmento bendrasis pelningumas pasiekė 14 proc. Tikimasi, kad panašus pelningumo dydis išliks ir likusį finansinių metų laikotarpį. Per ataskaitinį laikotarpį bendrovės investavo į žemės ūkio technikos atnaujinimą, įsigydamos įvairios žemės ūkio technikos, Šakių rajono Lukšių žemės ūkio bendrovė rekonstravo 150 vietų karvidę, pritaikydama ją veislinių telyčių laikymui.

## **KITA**

Bendrosios šio segmento pardavimų pajamos siekė 25 mln. Lt ir buvo panašios kaip ir atitinkamą 2009–2010 metų laikotarpį (25,9 mln. Lt). Didžiausią pajamų dalį sudaro Grupės elevatorių veiklos pajamos. Bendrasis pelningumas šiame segmente išliko aukščiausias ir siekė 35 proc. Tai pat spalio mėnesį pradėta prekyba ligninu, pirmieji šio produkto pardavimai sėkmingi. Tikimasi šio produkto prekybos apimčių augimo antrajame šių finansinių metų pusmetyje.

UAB „Linus Agro“ Grūdų centras KŪB Šiauliuose rekonstravo kviečiams skirtą grūdų saugyklą. Rekonstrukcijos metu buvo pastatyta nauja grūdų džiovykla, rekonstruota grūdų priėmimo duobė, pakeista didesnioji dalis technologinės transportavimo įrangos, įdiegtas technologinės įrangos valdymo automatizavimas. Toks džiovinimo proceso našumo didinimas ir optimizavimas leis užtikrinti geresnę grūdų kokybę ir mažesnes energetines sąnaudas.

## **FINANSINIAI KAŠTAI**

Dėl išaugusių grūdų kainų Grupės poreikis apyvartiniam kapitalui atitinkamai išaugo. Tai viena iš pagrindinių priežasčių, sąlygojusių finansinių kaštų padidėjimą. Bankinių palūkanų kaštai išaugo nuo 3,1 mln. Lt iki 4,2 mln. Lt.

## **PINIGINIAI SRAUTAI**

Grupės pinigų srautai iš pagrindinės veiklos prieš apyvartinio kapitalo pasikeitimus siekė 22,9 mln. Lt, palyginti su 33,6 mln. Lt per atitinkamą praėjusių finansinių metų laikotarpį. Pinigų srautai iš pagrindinės veiklos po apyvartinio kapitalo pasikeitimo buvo neigiami ir sudarė 105,1 mln. Lt (2009–2010 – 31,5 mln. Lt). Tai sąlygojo šio sezono prekybinės veiklos specifika, kuriai būdingas atsargų ir debitorinio įsiskolinimo padidėjimas. Grupės pinigų ekvivalentai ataskaitinio laikotarpio pabaigoje sudarė 22,8 mln. Lt (2009–2010 – 14,3 mln. Lt).



## **14. RIZIKOS MASTAS IR JOS VALDYMAS**

### **14.1. RINKOS RIZIKA**

Rinkos rizika suprantama kaip galimybė gauti mažesnę pelną nei planuota, jei rinkos kainų konjunktūra yra nepalanki. Tai atsitiktų tuomet, jei rinkos kainos nukristų žemiau intervencinių kainų (valstybės nustatytų minimalių grūdų supirkimo kainų), nes tai neleistų Bendrovei gauti viršpelnio. Esant situacijai rinkoje, kai dėl tam tikrų priežasčių krenta grūdų supirkimo kainos, intervencinėmis kainomis bandoma palaikyti tam tikrą kainų lygį ir tuo būdu užtikrinti garantuotas pajamas ūkininkams. Kai intervencinės kainos yra didesnės ar identiškos rinkos kainai, Grupės bendrovės nupirktus grūdus parduoda agentūrai ir taip gauna tam tikras pajamas, kurios normaliomis rinkos sąlygomis būtų mažesnės, nei rinkos kainos. Nuo 2005 metų intervencines kainas nustato ES, ir jos yra apskaičiuotos dvejiems metams į priekį. Kol kas mechanizmas dar nebuvo pradėtas taikyti, tačiau, jei atsitiktų taip, kad būtų taikomos intervencinės kainos, Grupė netektų viršpelnio.

Siekdama valdyti tam tikrų produktų kainų riziką Grupė sudaro ateities sandorius biržoje NYSE Euronext Paris SA. Grupė prekiauja ateities sandoriais, kad valdytų kainų riziką, atsirandančią dėl rapsų sėklų, kviečių pirkimo iš ūkininkų. Yra patvirtinta vidinė prekybos rizikos valdymo sistema, kredito valdymo komitetas, analizuojantis sudarytus bendrovės prekybinius sandorius, jų dydžius ir limitus. Dalis pirkėjų (pirkėjų mokumo rizika) yra draudžiama tarptautinėse draudimo kompanijose. Augant produktų kainoms, Grupė aktyviai sudarinėjo sandorius vertybinių popierių rinkoje, siekiant išvengti neigiamo jų poveikio Bendrovės rezultatams. Kainų svyravimo rizika yra aktuali.

### **14.2. RIZIKA, SUSIJUSI SU PAVALDŽIŲJŲ BENDROVIŲ VEIKLA**

Grupės pavaldžiosios bendrovės užsiima prekyba žemės ūkio žaliavomis, augalininkystės programų vykdymu, žemės ūkio produkcijos sandėliavimo ir kitomis veiklomis. Nors dauguma pavaldžiųjų įmonių dirba pelningai, tačiau neigiami pokyčiai rinkose, kuriose veikia kontroliuojanti ir pavaldžiosios bendrovės, gali įtakoti jų pelningumą. Grupės atitinkami veiklų vadovai nuolatose seka ir analizuoja Grupei pavaldžiųjų įmonių veiklą, esminius sudaromus sandorius, teikia Grupės valdybai pavaldžiųjų įmonių veiklos biudžetus, atitinkamai kontroliuoja jų vykdymą ir esminius pokyčius.

### **14.3. POLITINĖ RIZIKA**

Žemės ūkis yra stipriai reguliuojama ir prižiūrima ūkio šaka Europos Sąjungoje. Nors šis reguliavimas yra priežiūra yra orientuoti, kad užtikrintų pakankamas pajamas žemės ūkio veikla užsiimantiems subjektams, tačiau politiniai pokyčiai gali įtakoti situaciją rinkoje, kurioje veikia grupė. Pvz., subsidijų žemės ūkiui mažinimas gali neigiamai atsilipti Grupės valdomų žemės ūkio bendrovių veiklai.



#### 14.4. SOCIALINĖ RIZIKA

Grupės gebėjimą išlaikyti konkurencinę padėtį ir įgyvendinti augimo strategiją lemia vadovybės patirtis ir žinios. Tačiau nėra garantijų, kad visi pagrindiniai grupės darbuotojai ateityje liks Grupėje. Tokių darbuotojų netekimas ar Grupės nesugebėjimas pasamdyti naujų darbuotojų, turinčių atitinkamų žinių, gali turėti nemažą neigiamą įtaką Grupės veiklos perspektyvoms ir finansinei padėčiai. Su tam tikrais Grupės vadovais yra sudarytos nekonkuravimo sutartys.

#### 14.5. SUTARČIŲ NEVYKDYMO RIZIKA

Grupė sudaro išankstinius sandorius su daugiau nei 1 700 klientų, kurie įsipareigoja pristatyti produkciją sutartomis sąlygomis ir terminais. Augant produktų kainoms, atsiranda išankstinių sutarčių nevykdymo ir produktų nepristatymo rizika. Kuo didesnis kainų skirtumas tarp numatytosios išankstinėse sutartyse bei prekės pristatymo dieną realioje fizinėje rinkoje esančios prekės kainos, tuo rizika didesnė. Ši rizika yra aktuali visą šį prekybos sezoną. Siekdama valdyti sutarčių vykdymo riziką, Grupė peržiūri sudarytas sutartis su savo klientais, nuolat juos analizuoja ir stebi, įvertina galimus nuostolius ir priima atitinkamus sprendimus jai valdyti (pvz., nustatomi išankstinių sandorių limitai prieš kiekvieno sezono pradžią, įvertinamas ir nustatomas kliento kredito reitingas, dirbamos žemės našumas ir t.t.).

### 15. VIEŠAI PASKELBTA INFORMACIJA IR KITI ATASKAITINIO LAIKOTARPIO ĮVYKIAI

#### VIEŠAI PASKELBTA INFORMACIJA

Per ataskaitinį laikotarpį, pasibaigusį 2010 m. gruodžio 31 d., Bendrovė viešai paskelbė tiek per NASDAQ OMX Vilnius vertybinių popierių biržos „GlobeNewswire“ informacinę sistemą, tiek savo tinklapyje išplatino šią informaciją:

AB „Linas Agro Group“ Pranešimas apie balsavimo teisių įgijimą	Pranešimas apie akcijų paketo įgijimą ar netekimą	En, Lt	2010-12-01 09:00:33 EET
AB „Linas Agro Group“ pranešimas apie 2010-2011 finansinių metų 3 mėnesių veiklos rezultatus	Tarpinė informacija	En, Lt	2010-11-22 09:00:30 EET
Dividendų už finansinius metus, pasibaigusius 2010 06 30 mokėjimo tvarka	Pranešimas apie esminį įvykį	En, Lt	2010-10-29 09:49:35 EEST
AB „Linas Agro Group“ pranešimas apie 2009-2010 finansinių metų metinę informaciją	Metinė informacija	En, Lt	2010-10-29 09:48:36 EEST



Eilinio visuotinio AB „Linas Agro Group“ akcininkų susirinkimo, įvykusio 2010 m. spalio 28 d., sprendimai	Pranešimas apie esminį įvykį	En, Lt	2010-10-29 09:45:35 EEST
Šaukiamas AB „Linas Agro Group“ eilinis visuotinis akcininkų susirinkimas	Pranešimas apie esminį įvykį	En, Lt	2010-10-06 17:15:32 EEST
AB „Linas Agro Group“ parduos dalį Ukrainos įmonės akcijų jos vadovybei	Kita informacija	En, Lt	2010-10-04 09:00:30 EEST
TAISYMAS: Pranešimas apie 2009-2010 finansinių metų 12 mėnesių veiklos rezultatus	Tarpinė informacija	En	2010-08-30 11:56:31 EEST
AB „Linas Agro Group“ pranešimas apie 2009-2010 finansinių metų 12 mėnesių veiklos rezultatus	Tarpinė informacija	En, Lt	2010-08-30 09:00:30 EEST
SEB bankas padidino kreditavimo apimtis AB „Linas Agro Group“ iki 132 mln. Lt	Kita informacija	En, Lt	2010-08-16 09:00:30 EEST
AB „Linas Agro Group“ baigė Ukrainos trąšų gamybos ir prekybos įmonės perėmimo sandorį	Pranešimas apie esminį įvykį	En, Lt	2010-07-01 17:56:30 EEST
Biržos naujokės įtraukimas į indekso „OMX Baltic Benchmark“ sudėtį - geras ženklas investuotojams	Kita informacija	En, Lt	2010-07-01 09:00:31 EEST

#### KITI ATASKAITINIO LAIKOTARPIO ĮVYKIAI

2010 m. liepos 10 d. AB „Linas Agro“ 500 tūkst. litų suma padidino UAB „Lignineko“ įstatinį kapitalą nuo 1 229,6 tūkst. Lt iki 1 729,6 tūkst. Lt.

2010 m. liepos 13 d. AB „Linas Agro“ įstatinis kapitalas padidintas nuo 7 mln. Lt iki 31 mln. Lt.

2010 m. liepos mėn. padidintas Medeikių ŽŪB pajinis kapitalas nuo 828 iki 1 748 tūkst. Lt.

2010 m. liepos–spalio mėn. 27 d. Biržų rajono Medeikių ŽŪB ir AB „Linas Agro“ už 1 380 tūkst. litų įsigijo 54,54 proc. ŽŪK „Kupiškio grūdai“ pajų. Grupės efektyvi valdoma ŽŪK „Kupiškio grūdai“ dalis padidėjo iki 92,87 proc. (2010 m. birželio 30 d. – 37,43 proc.).

2010 m. rugpjūčio ir rugsėjo mėn. UAB „Linas Agro“ Konsultacijos įstatinis kapitalas padidintas nuo 2 mln. Lt iki 3,1 mln. Lt.

2010 m. rugpjūčio–gruodžio mėn. ŽŪB „Landvesta 4“ pajinis kapitalas padidintas nuo 295 iki 355 tūkst. Lt.

2010 m. rugsėjo ir spalio mėn. ŽŪB „Landvesta 1“ pajinis kapitalas padidintas nuo 102 iki 201 tūkst. Lt.



2010 m. rugsėjo–gruodžio mėn. ŽŪB „Landvesta 5“ pajinis kapitalas padidintas nuo 197 iki 391 tūkst. Lt.

2010 m. gruodžio mėn. ŽŪB „Landvesta 2“ pajinis kapitalas padidintas nuo 102 iki 199 tūkst. Lt, o ŽŪB „Landvesta 6“ – nuo 177 iki 275 tūkst. Lt.

2010 m. rugsėjo–gruodžio mėn. UAB „Linas Agro“ Konsultacijos už 136 tūkst. Lt įsigijo 225 772 arba 4,36 proc. Lukšių ŽŪB pajų iš mažumos pajininkų.

2010 m. spalio 28 d. įvykęs eilinis visuotinis AB „Linas Agro Group“ akcininkų susirinkimas patvirtino finansinių metų, pasibaigusį 2010 m. birželio 30 d., konsoliduoto ir Bendrovės finansinių ataskaitų rinkinį; Bendrovės pelno paskirstymą bei 3 500 000 Lt (1 013 670,06 EUR) skyrimą dividendams išmokėti (arba 0,022 Lt (0,0063 EUR) vienai Bendrovės akcijai, neatskaičius mokesčių); Bendrovės audito įmone išrinko UAB „Ernst & Young Baltic“ bei patvirtino Bendrovės Audito komiteto sudarymą, išrinko Audito komiteto narius ir patvirtino jo veiklos reglamentą.

2010 m. lapkričio 11 d. UAB „Dotnuvos projektai“ įsteigė AS antrinę įmonę Estijoje AS „DOTNUVOS PROJEKTAI“.

2010 m. gruodžio mėn. UAB „Linas Agro“ Konsultacijos už 53 tūkst. Lt įsigijo 133 490 arba 10,32 proc. Sidabravo ŽŪB pajų iš mažumos pajininkų.

2010 m. gruodžio 30 d. AB „Linas Agro Group“ pardavė 381 arba 2,34 proc. ZAT „UKRAGRO NPK“ akcijų ZAT „UKRAGRO NPK“ vadovybei.

## 16. BENDROVĖS ĮSTATŲ PAKEITIMO TVARKA

Lietuvos Respublikos akcinių bendrovių įstatymas numato, kad įstatų keitimas yra išimtinė visuotinio akcininkų susirinkimo teisė. Priimant sprendimą dėl įstatų keitimo reikalinga visuotinio akcininkų susirinkimo 2/3 kvalifikuota balsų, dalyvaujančių visuotiniame akcininkų susirinkime, dauguma, išskyrus Lietuvos Respublikos akcinių bendrovių įstatyme nurodytas išimtis.

## 17. INFORMACIJA APIE BENDROVIŲ VALDYMO KODEKSO LAIKYMAŠI

Bendrovė laikosi Lietuvos Respublikoje Akcinių bendrovių įstatymo nustatytos bendrovių valdymo tvarkos. Bendrovė laikosi NASDAQ OMX Vilnius listinguojamų bendrovių valdymo kodekse numatytų esminių valdymo principų. Bendrovės organai yra Visuotinis akcininkų susirinkimas, Valdyba ir Bendrovės vadovas (generalinis direktorius). Bendrovėje Stebėtojų taryba nesudaroma. Valdybą sudaro septyni Valdybos nariai, renkami ketveriems metams, tačiau Valdybos pirmininkas kartu yra ir Bendrovės vadovas (generalinis direktorius). Taip pat, siekiant įgyvendinti Bendrovių valdymo kodekse numatytas rekomendacijas, eiliniame visuotiniame Bendrovės akcininkų susirinkime, įvykusiame 2010 m. spalio 28 d., buvo įsteigtas ir iš trijų narių, iš kurių vienas – nepriklausomas, suformuotas Audito komitetas.



## **18. POBALANSINIAI ĮVYKIAI**

2011 m. sausio 10 d. AB „Linus Agro Group“ pardavė 489 arba 3 proc. ZAT „UKRAGRO NPK“ akcijų ZAT „UKRAGRO NPK“ vadovybei.